



T.C.
KARACABEY KAYMAKAMLIĞI
İlçe Millî Eğitim Müdürlüğü
Karacabey Rehberlik Ve Araştırma Merkezi



Sayı : E-35858971-602.04.03-103763642
Konu : Karacabey Rehberlik ve Araştırma Merkezi
Müdürlüğü 2024-2028 Stratejik Planı

04.06.2024

MÜDÜRLÜK MAKAMINA

İlgi: a) 5018 Sayılı Kamu Mali Yönetimi ve Kontrol Kanunu
b) Millî Eğitim Bakanlığı Strateji Geliştirme Başkanlığı 06/10/2022 tarihli ve 2022/21 sayılı
2024-2028 Stratejik Plan Hazırlık Çalışmaları Konulu Genelgesi ve Hazırlık Programı

Kamu kaynaklarının etkili, ekonomik ve verimli bir şekilde elde edilmesi ve kullanılmasını, hesap verebilirliği ve mali saydamlığı sağlamak üzere, kamu mali yönetiminin yapısını ve işleyişini, kamu bütçelerinin hazırlanmasını, uygulanmasını, tüm mali işlemlerin muhasebeleştirilmesini, raporlanmasını ve mali kontrolü düzenlemek amacıyla yürürlüğe giren ilgi (a) 5018 sayılı Kamu Mali Yönetimi ve Kontrol Kanununun 9'uncu maddesinde; Kamu idareleri; kalkınma planları, programlar, ilgili mevzuat ve benimsedikleri temel ilkeler çerçevesinde geleceğe ilişkin misyon ve vizyonlarını oluşturmak, stratejik amaçlar ve ölçülebilir hedefler saptamak, performanslarını önceden belirlenmiş olan göstergeler doğrultusunda ölçmek ve bu sürecin izleme ve değerlendirilmesini yapmak amacıyla katılımcı yöntemlerle stratejik plan hazırlarlar denilmektedir.

5018 sayılı Kamu Mali Yönetimi ve Kontrol Kanunu, Kamu İdarelerince Hazırlanacak Stratejik Planlar ve Performans Programları ile Faaliyet Raporlarına İlişkin Usul ve Esaslar Hakkında Yönetmelik doğrultusunda ve ilgi (b) Genelgede "ilçe millî eğitim müdürlükleri için kaymakamlıklar tarafından, okullar/kurumlar için ise ilçe millî eğitim müdürlükleri tarafından onaylandıktan sonra kurumların resmi internet sitelerinde yayımlanacaktır." dendiğinden, Müdürlüğümüz bünyesinde Stratejik Planlama Ekibi koordinasyonunda ilgili birimlerin katkılarıyla hazırlanan, Strateji Geliştirme Kurulu'nun onayladığı 2024-2028 Stratejik Planının 2024 yılı itibarıyla uygulamaya konulması ve Müdürlüğümüz internet sitesinde yayınlanması Müdürlüğümüzce uygun görülmektedir.

Makamlarınızca da uygun görüldüğü takdirde Olurlarınıza arz ederim.

Burcu KALKANER GÜNBAĞI
Kurum Müdürü V.

Uygun görüşle arz ederim.

Anıl ESEMEN
İlçe Millî Eğitim Şube Müdürü

OLUR
Hacı ONGUN
İlçe Millî Eğitim Müdürü

Ek: Müdürlüğümüz 2024-2028 Stratejik Planı (65 Sayfa)

Bu belge güvenli elektronik imza ile imzalanmıştır.

Adres : DRAMA MAH. 129 SK. NO: 21 İÇ KAPINO: I KARACABEY /
BURSA
Telefon No : 0 (224) 676 15 14
E-Posta: 763305@meh.k12.tr
Kep Adresi : meb@hs01.kep.tr

Belge Doğrulama Adresi : <https://www.turkiye.gov.tr/meb-ebys>
Bilgi için: Burcu KALKANER GÜNBAĞI

Unvan : Müdür
Faks: 224676151
İnternet Adresi: <https://karacabeyram.meh.k12.tr/>



Bu evrak güvenli elektronik imza ile imzalanmıştır. <https://evraksorgu.meb.gov.tr> adresinden c994-f4fe-3f77-a5b7-b85a kodu ile teyit edilebilir.



T.C.

KARACABEY KAYMAKAMLIĞI

KARACABEY İLÇE MİLLİ EĞİTİM MÜDÜRLÜĞÜ

KARACABEY REHBERLİK VE ARAŞTIRMA MERKEZİ



2024 -2028 STRATEJİK PLANI

İSTİKLALMARŞI

Korkma, sönmez bu şafaklarda yüzen al sancak;
Sönmeden yurdumun üstünde tüten en son ocak.
O benim milletimin yıldızıdır, parlayacak;
O benimdir, o benim milletimindir ancak.

Çatma, kurban olayım, çehreni ey nazlı hilal!
Kahraman ırkıma bir gül! Ne bu şiddet, bu celal?
Sana olmaz dökülen kanlarımız sonra helal...
Hakkıdır Hakk'a tapan milletimin istiklal!

Ben ezelden beridir hür yaşadım, hür yaşanım.
Hangi çılgın bana zincir vuracakmış? Şaşarım!
Kükremiş sel gibiyim, bendimi çiğner, aşarım.
Yırtarım dağları, enginlere sığmam taşarım.

Garbin afakım sarmışsa çelik zırhlı duvar,
Benim iman dolu göğsüm gibi serhaddim var.
Ulusun, korkma! Nasıl böyle bir imanı boğar,
"Medeniyet" dediğin tek dişi kalmış canavar?

Ankadas! Yurduma alçakları uğratma sakın.
Siper et gövdeni, dursun bu hayasızca akın.
Doğacaktır sana va'detleri günler Hakk'ın...
Kim bilir, belki yarın, belki yarından da yakın.

Bastığın yerleri "toprak!" diyerek geçme, tanı:
Düşün altındaki binlerce kefensiz yatanı.
Sen şehit oğlusun, incitme, yazıktır atanı:
Verme, dünyaları alsan da, bu cennet vatanı.

Kim bu cennet vatanın uğruna olmaz ki feda?
Şüheda fışkıracak toprağı sıksan, şüheda!
Canı, cananı bütün varımı alsın da Hudâ,
Etiyesin tek vatanından beni dünyada cüda.

Ruhumun senden, İlahi, şudur ancak emeli:
Değmesin mabedimin göğsüne namahrem eli.
Bu ezanlar ezanlar-ki şahadetleri dinin temeli
Ebedi yurdumun üstünde benim inlemeli.

O zaman vعد ile bin secde eder-varsa-taşım,
Her yerihandan, İlahi, boşanıp kanlı yaşım,
Fıçırır ruh-ı mücerred gibi yerden na şım;
O zaman yükselerek arşa değer belki başım.

Dalgaları sen de şafaklar gibi ey şanlı hilal!
Olsun artık dökülen kanlarımın hepsi helal!
Ebediyen sana yok, ırkıma yok izmihlal:
Hakkıdır, hür yaşamış bayrağımın hürriyet;
Hakkıdır, Hakk'a tapan, milletimin istiklal!

Mehmet AKİ ERSOY

Öğretmenler;
Yeni Nesil Sizin
Eseriniz Olacaktır.

M. Akın

GENÇLİĞE HİTABE

Ey Türk gençliği! Birinci vazifen, Türk İstiklalini, Türk Cumhuriyetini, İlelebet, muhafaza ve müdafaa etmektir.

Mevcudiyetinin ve istikbalinin yegane temeli budur. Bu temel, senin, en kıymetli hazinenindir. İstikbalde dahi, seni, bu hazineden, mahrum etmek isteyecek, dahili ve harici, bedhahların olacaktır. Bir gün, istiklal ve cumhuriyeti müdafaa mecburiyetine düşersen, vazifeye atılmak için, içinde bulunacağın vaziyetin imkanı ve şeraitini düşüneceksin! Bu imkan ve şerait, çok namüsaait bir mahiyette tezahür edebilir. İstiklal ve cumhuriyetine kastetmek isteyenler, bütün dünyada emsali görülmemiş bir galibiyetin mümessili olabilirler. Cabren ve hile ile aziz vatanını, bütün kaleleri zaft edilmiş, bütün tersanelerine girilmiş, bütün orduların dağılımış ve memleketin her köşesi bilfiil işgal edilmiş olabilir. Bütün bu şeraitten daha elim ve daha vahim olmak üzere, memleketin dahilinde, iktidara sahip olanlar gaflet ve dalâlet ve hatta hyarenet içinde bulunabilirler. Hatta bu iktidara sahip olan şahsi menfaatlerini, milletlerin siyasi emelleriyle tevhit edebilirler. Millet, fakir u zaruret içinde harap ve bîtap düşmüş olabilir.

Ey Türk İstikbalinin evladı! Şite, bu ahval ve şerait içinde dahi, vazifen: Türk İstiklal ve cumhuriyetini kurtarmaktır! Muhtap olduğun kudret, damarlarındaki asil kanda, mevcuttur!

M. Akın

Kurum Bilgileri

İli: BURSA		İlçesi: KARACABEY	
Adres:	DRAMA MAH. 129 SK. NO: 21 İÇ KAPI NO: 1 KARACABEY / BURSA	Coğrafi Konum (link)	https://maps.app.goo.gl/raMYKbmRhZ9gVip68
Telefon Numarası:	0224 676 15 14	Faks Numarası:	
e- Posta Adresi:	603305@meb.k123.tr	Web sayfası adresi:	https://karacabeyram.meb.k12.tr/
Kurum Kodu:	763305	Öğretim Şekli:	



SUNUŞ

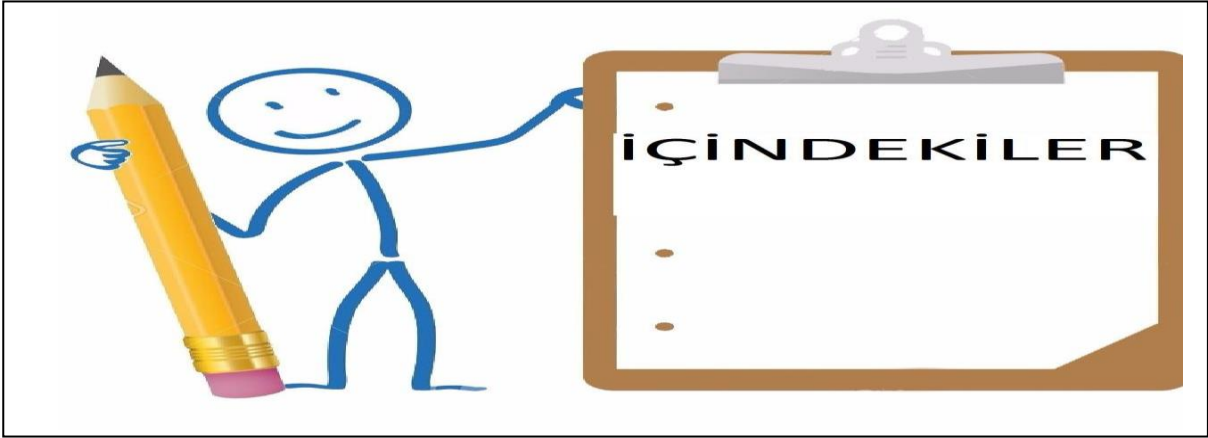
Son dönemde dünyada her alanda değişim ve yenileşme hareketlerinin ön planda olduğunu görmekteyiz. Bu değişim ve yenileşme bir plan dahilinde yapılırsa daha bir anlam kazanır kanaatinde olduğumuzdan kurumumuzun stratejik planını hazırlamaya karar verdik.

Bize müracaat eden ve Kurumlarda hizmet verdiğimiz öğrencilerin kendilerini gerçekleştirmelerine ve yeteneklerinden en üst düzeyde yararlanmalarına ve var olan potansiyellerini ortaya koymalarına fırsat vermeye çalışacağımıza ekip olarak inancımız tamdır.

Bireylerin sorunlarına yardımın yanı sıra, onların kişilik ve sosyal gelişimlerine ve olgunlaşmalarına da destek olmayı amaçlamaktayız. Bunların yanı sıra öğrencilerin bireysel ve sosyal gelişimini desteklemek, duygusal sorunlarında yardımcı olmak üzere gerekli rehberlik ve psikolojik danışma hizmetleri verilecektir. Ayrıca özel eğitime ihtiyacı olan bireylerin eğitsel değerlendirme, tanılama, izleme ve yönlendirme hizmetlerini yürüterek birey için en az sınırlandırılmış eğitim ortamı önerilecek, birey ve ailesine destek vererek değerlerimiz doğrultusunda dürüst, tarafsız, adil, sevgi dolu iletişime açık, çözüm üreten, yenilikçi, önce insan anlayışına sahip bireyler yetiştirmek bizim temel hedefimiz olacaktır.

Kurumuz Rehberlik ve Psikolojik Danışmanlık ve Özel Eğitim alanlarındaki başarıları üzerine inşa edilmiş olan bu plan, sorumluluklarımızı yerine getirmede kaynaklarımızın daha etkili kullanılmasına imkân tanıyacaktır. Vizyonumuzla daha yoğun işbirlikleri oluşturmayı ve paydaşlarımızdan daha çok destek sağlamayı hedefleyen plan kurumumuzu daha ileriye götürmek için verdiğimiz ve vereceğimiz çabaların yol haritası olacaktır. Bu planın hazırlanmasında emeği geçen herkese teşekkür ederim.

Burcu KALKANER GÜNBATTI
Kurum Müdür V.



İÇİNDEKİLER

SUNUŞ.....	4
1.GİRİŞ VE STRATEJİK PLAN HAZIRLAMA SÜRECİ.....	7
1.1.STRATEJİK PLAN ÜST KURULU VE STRATEJİK PLAN HAZIRLAMA EKİBİ.....	9
1.2. PLANLAMA SÜRECİ	10
2.DURUM ANALİZİ.....	13
2.1. KURUMSAL TARİHÇE.....	15
2.2. UYGULANMAKTA OLAN STRATEJİK PLANIN DEĞERLENDİRİLMESİ.....	18
2.3. MEVZUAT ANALİZİ.....	19
2.4. ÜST POLTİKA BELGELERİNİN ANALİZİ.....	20
2.5. FAALİYET ALANLARI İLE ÜRÜN VE HİZMETLERİN BELİRLENMESİ.....	21
2.6. PAYDAŞ ANALİZİ.....	25
2.7. KURULUŞ İÇİ ANALİZ.....	28
2.7.1. TEŞKİLAT YAPISI.....	33
2.7.2. İNSAN KAYNAKLARI.....	34
2.7.3. TEKNOLOJİK DÜZEY.....	35
2.7.4.MALİ KAYNAKLAR.....	36
2.7.5. İSTATİSTİKİ VERİLER.....	36
2.8. ÇEVRE ANALİZİ.....	37

2.9. GÜÇLÜ VE ZAYIF YÖNLER İLE FIRSATLAR VE TEHDİTLER (GZFT)ANALİZİ.....	41
2.10. TESPİT VE İHTİYAÇLARIN BELİRLENMESİ.....	47
3. GELECEĞE BAKIŞ.....	48
3.1.MİSYON.....	49
3.2. VİZYON.....	49
3.3. TEMEL DEĞERLER.....	50
3.4. AMAÇ, HEDEF VE PERFORMANS GÖSTERGESİ İLE STRATEJİLER	51
4. MALİYETLENDİRME.....	57
5. İZLEME VE DEĞERLENDİRME.....	59
EKLER.....	63

KISALTMALAR

GZFT	<i>Güçlü Yönler, Zayıf Yönler, Fırsatlar, Tehditler</i>
RAM	<i>Rehberlik ve Araştırma Merkezi</i>

BÖLÜM I



GİRİŞ VE STRATEJİK PLAN HAZIRLAMA SÜRECİ

GİRİŞ VE PLAN HAZIRLIK SÜRECİ

Bir yönetim aracı olan stratejik planlama; kendi enerjimize odaklanarak aynı amaca ulaşmamızı sağlamayı ve çevremizdeki değişikliklere göre yönümüzü belirlemeyi hedeflemektedir. Kısaca stratejik planlama bir organizasyonun ne olduğunu, ne yaptığını ve neden yaptığını şekillendiren ve ona bu konularda kılavuzluk yapan temel kararları ve eylemleri geleceğe odaklı olarak üreten sistemli bir planlama sürecidir.

Karacabey Rehberlik ve Araştırma Merkezi çalışanları olarak bu planlama sürecinde odağı kaybetmemeyi, üretken olmak için sistemli bir planı takip etmeyi, sürekli yenilikleri takip ederek hem kendimizi hem de hizmet götürdüğümüz hedef kitleyi (öğrenci, öğretmen, aile...) geliştirmeyi amaçlamaktayız.

Bu amaçlara ulaşmamızı hedefleyen 2024-2028 Dönemi Merkezimiz Stratejik Planının hazırlanması aşamasında emeği geçen tüm merkez çalışanlarımıza teşekkür eder, başarılar dileriz.

Stratejik Plan Hazırlama Ekibi

STRATEJİK PLANLAMA HAZIRLIK SÜRECİ VE STRATEJİK PLAN HAZIRLAMA EKİBİ

1.1.STRATEJİK PLAN ÜST KURULU VE STRATEJİK PLAN HAZIRLAMA EKİBİ

STRATEJİK PLAN ÜST KURULU		
SIRA NO	ADI SOYADI	GÖREVİ
1	Burcu KALKANER GÜNBATTI	Kurum Müdür V.
2	Ahmet ÖZDİL	Müdür Yardımcısı
3	ELİF EFE ZEYBEK	Rehber Öğretmen
4	Gülcan SERTCAN	Kurum Aile Birliği Başkanı
5	Nurdan ÇALIŞKAN	Kurum Aile Birliği Yönetim Kurulu Üyesi

STRATEJİK PLAN HAZIRLAMA EKİBİ		
SIRA NO	ADI SOYADI	GÖREVİ
1	Ahmet ÖZDİL	Müdür Yardımcısı
2	Elif EFE ZEYBEK	Rehber Öğretmen
3	Ayşe GÜÇ	Özel Eğitim Öğretmen
4	Fatih TEPE	Rehber Öğretmen
5	Azime Esra SAVAŞ	Rehber Öğretmen
6	Ümmühan ERKAN	Rehber Öğretmen

1.2.STRATEJİK PLANLAMA HAZIRLIK SÜRECİ

Dünyada kamu malî yönetimi ve kontrol sistemi konusunda önemli gelişmelerin yaşanması ve ülkemizde de kamu idarelerinin sayı, nitelik ve teşkilatlanmalarına bağlı olarak önemli değişikliklerin meydana gelmesi sonucunda “5018 sayılı Kamu Mali Yönetimi ve Kontrol Kanunu” 24.12.2003 tarihinde 25326 sayılı resmi gazetede yayımlanarak yürürlüğe girmiştir. Kamu idare ve kurumlarının elde ettiği her türlü kamu kaynağının daha verimli, etkin ve şeffaf kullanılmasını amaçlayan Kanununun 9. maddesiyle kamu idarelerinin stratejik plan hazırlaması zorunlu hale getirilmiştir. Aynı Kanun maddesinde kamu hizmetlerinin istenilen düzeyde ve kalitede sunulabilmesi için kamu kurumlarının, bütçeleri ile program ve proje bazında kaynak tahsislerini; stratejik planlarına, yıllık amaç ve hedefleri ile performans göstergelerine dayandırmalarının gerekliliği belirtilmiştir. Bu bağlamda Bakanlığımız, 2013/26 sayılı genelge ve Ekim 2018 de yayınlanan ‘**2023 Vizyon Belgesi**’ doğrultusunda, Stratejik Plan Hazırlık Programı aracılığıyla 2024-2028 Stratejik Planının yapılmasına ilişkin yol haritasını belirlemiştir.

A. Karacabey Rehberlik ve Araştırma Merkezi 2024-2028 Stratejik Planlama Süreci

Kurumumuz ilgili mevzuat kapsamında, Bakanlığımızın belirttiği takvim dâhilinde 2024-2028 Stratejik Planlama çalışmalarına başlamıştır. Çalışmalar, Stratejik Plan Üst Kurulumuz ve Stratejik Plan Hazırlama ekibinin rehberliğinde, tüm birimlerin katılımıyla yürütülmüştür. Kurumumuzda 2024-2028 Stratejik Planlama hazırlıkları kapsamında gerçekleştirilen faaliyetler aşağıda belirtilmiştir:

1. “Kamu idarelerinde Stratejik Planlamaya İlişkin Usul ve Esaslar Hakkında Yönetmeliği” doğrultusunda; kurum müdürü, müdür yardımcısı, bir rehber öğretmen, Kurum aile birliği başkanı, Kurum aile birliği yönetim kurulu üyesinin katılımıyla **Stratejik Plan Üst Kurulu** ve kurumun stratejik planının hazırlanma işlemlerini yürütmek üzere **Stratejik Plan Hazırlama Ekibi** oluşturulmuştur.
2. İlk toplantıda Stratejik plan ile ilgili yasal mevzuat ve ilgili dokümanlar incelenerek ekibin bilgi sahibi olması sağlandı.

- a) Mili Eğitim Bakanlığı 2024/2028 Stratejik Planı
 - b) Bursa MEM 2024/2028 Stratejik Planı
 - c) Kamu Kurum ve Kuruluşları için Stratejik Planlama Kılavuzu
 - d) MEM ile ilgili mevzuat (Özel Hizmetleri Yönetmeliği, Rehberlik Hizmetleri Yönetmeliği)
 - e) 2023 Vizyon Belgesi
 - f) MEB Stratejik plan hazırlık programı
 - g) MEB Stratejik plan Durum analiz raporu
3. Stratejik plan için çalışma takvimi oluşturuldu.
 4. Tüm personelin katılımı ile kurumsal vizyon, misyon ve temel değerleri belirlenerek kurumsal kimlik tanımlanmıştır.
 5. Kurumun iç paydaşları ve dış paydaşları değerlendirilerek, kurumun paydaşları belirlenmiştir. Paydaşların görüşleri alınarak, SWOT(GZFT) ve PEST analizleri yapılmıştır.
 6. SWOT(GZFT) ve PEST analizleri sonuçlarına göre çalışma alanları belirlenmiştir.
 7. Çalışma alanlarına bağlı olarak amaçlar, hedefler, faaliyetler, göstergeler oluşturularak 2024-2028 yılı stratejik plan oluşturulmuştur.
 8. Plan yapıldıktan sonra uygulanmaya başlanacaktır.
 9. Faaliyet raporları, izleme- değerlendirme raporları ile gerektiği durumda kurum stratejik planı güncellenecektir.

B.Stratejik Plan Modeli

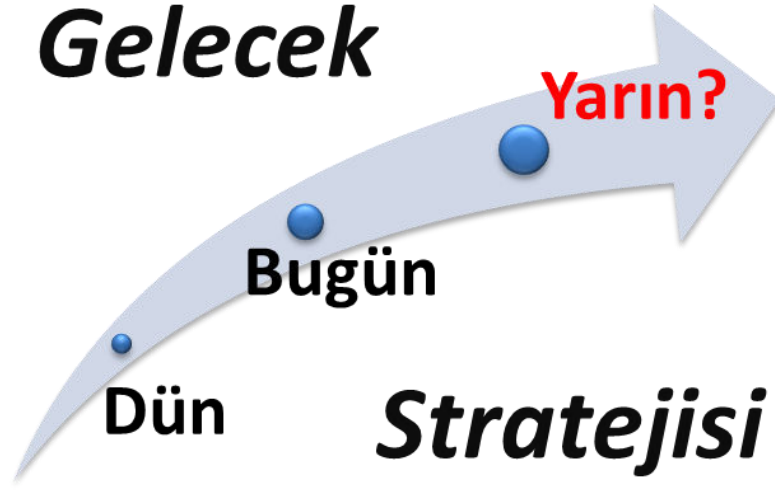


BÖLÜM II.



DURUM ANALİZİ





DURUM ANALİZİ

Kurumumuz 2024-2028 dönemini kapsayacak olan stratejik planı için hazırlık çalışmaları, Bakanlığımız tarafından belirtilen çalışma takvimine göre başlatılmıştır. 2024-2028 Stratejik Plan hazırlama çalışmaları, belirtilen takvim doğrultusunda Stratejik Plan Üst Kurulu, Stratejik Plan Hazırlama Ekibi ve kurumda görev yapan diğer personelinde aktif katılımı ile Bakanlığımız, İl Milli Eğitim Müdürlüğümüz ve İlçe Milli Eğitim Müdürlüğümüzün modeli doğrultusunda yapılmıştır. Çalışma ekiplerinin belirlenmesini takiben hazırlık çalışmalarına ilişkin ilkeler ve esaslar ile izlenecek yöntem, süreç ve çalışma takvimine ilişkin ayrıntılar kararlaştırılmış ve kurumumuz çalışanlarına duyurulmuştur. Belirlenen çalışma takvimi doğrultusunda yapılan toplantılarla stratejik planlama çalışmaları başlatılmıştır. Kurumun tarihçesi, mevzuat, Kurum Analizi, faaliyet alanları, iç ve dış paydaşları ile yararlanıcıları belirlenerek önceliklendirilmiştir. Kurumumuz tarafından sunulan hizmetler, hizmet çeşitleri ile kurum içi ve dışı analizler yapılmıştır. GZFT analizinde iç paydaşların görüşlerine ağırlık verecek ve kurum içi katılımı en üst seviyede sağlayacak bir yöntem kullanılmıştır. Paydaşlara yönelik anket çalışması yapılmış. Kurumun güçlü, zayıf yanları, fırsatları, tehditleri önceliklendirilmiştir. Oluşturulan GZFT listeleri Stratejik Plan Üst Kurulu ve Stratejik Plan hazırlama ekibi tarafından gözden geçirilerek kurumun GZFT analizi yapılmıştır.

2.1. KURUMSAL TARİHÇE

Merkezimiz Bursa Rehberlik ve Araştırma Merkezi olarak 2017 yılında faaliyete geçmiştir. Kurumumuz 2022 yılından itibaren; Karacabey ilçesine hizmet vermeye devam etmektedir. Merkezimiz ilçe merkezinde, ulaşımı ve erişimi kolay bir yerdedir.

Kurum Künyesi

Kurumumuzun temel girdilerine ilişkin bilgiler altta yer alan Kurum künyesine ilişkin tabloda yer almaktadır.

Temel Bilgiler Tablosu- Kurum Künyesi					
İli: Bursa		İlçesi: Karacabey			
Adres:	Drama mah 129. Sok.karacabey cad. no:31		Coğrafi Konum (link):	-	
Telefon Numarası:	0224 676 15 14		Faks Numarası:		
e- Posta Adresi:	http://karacabeyram.meb.k12.tr		Web sayfası adresi:	http://karacabeyram.meb.k12.tr	
Kurum Kodu:			Öğretim Şekli:	Tam Gün 08:00-17:00	
Kurumun Hizmete Giriş Tarihi : 2017			Toplam Çalışan Sayısı		
Öğrenci Sayısı:	Kız	0	Öğretmen Sayısı	Kadın	7
	Erkek	0		Erkek	4
	Toplam	0		Toplam	11
Derslik Başına Düşen Öğrenci Sayısı		: 0	Şube Başına Düşen Öğrenci Sayısı		: 0
Öğretmen Başına Düşen Öğrenci Sayısı		: 0	Şube Başına 30'dan Fazla Öğrencisi Olan Şube Sayısı		: 0
Öğrenci Başına Düşen Toplam Gider Miktarı		: 0	Öğretmenlerin Kurumdaki Ortalama Görev Süresi		: 3 Yıl

Kurumumuz Bina ve Alanları

Merkezimizin binası ile açık ve kapalı alanlarına ilişkin temel bilgiler altta yer almaktadır. Merkezimizde yöneticilerimiz, rehberlik ve özel eğitim öğretmenimiz dahil tüm çalışanlarımıza ait birer çalışma odası mevcuttur.

Kurum Yerleşkesine İlişkin Bilgiler				
Kurum Bölümleri		Özel Alanlar	Var	Yok
Kurum Kat Sayısı	2	Çok Amaçlı Salon		X
Test Oda Sayısı	2	Çok Amaçlı Saha		X
Test Oda Alanları (m2)	36	Kütüphane		X
Kullanılan Test Odası Sayısı	2	Fen Laboratuvarı		X
Şube Sayısı		Bilgisayar Laboratuvarı		X
İdari Odaların Alanı (m2)	50	İş Atölyesi		X
Öğretmenler Odası (m2)		Beceri Atölyesi		X
Kurum Oturum Alanı (m2)	1000,22	Pansiyon		X
Kurum Bahçesi (Açık Alan)(m2)	0	Bekleme Salonu	1	
Kurum Kapalı Alan (m2)		Arşiv	1	
Sanatsal, bilimsel ve sportif amaçlı toplam alan (m2)	0	Avuç İçi Damar izi kimlik Doğrulama Odası	0	
Kantin (m2)	0			
Tuvalet Sayısı	4			

Sınıf ve Öğrenci Bilgileri

Merkezimizde eğitim öğretim yapılmamaktadır. Bu nedenle öğrenci bilgisi yoktur. Fakat merkezimizde bu güne kadar incelemesi yapılan ve/veya incelemesi devam eden PDR Bölümü ve Özel Eğitim bölümü olarak toplam 17500 adet öğrenci dosyası mevcuttur. Bu dosyalardan bir kısmı uzun süredir işlem görmemekte, bir kısmı ortalama 2 yılda veya yılda bir defa işlem görmektedir.

KURUMUMUZ TARAFINDAN SUNULAN HİZMET LİSTESİ

Kurumumuza yapılan özel eğitimle ilgili başvuruların değerlendirilmesi	Özel Eğitim Hizmetleri
Kurumumuza yapılan özel eğitimle ilgili başvuruların değerlendirilmesi	Rehberlik ve Psikolojik Danışma Hizmetleri
Eğitsel ve Mesleki Rehberlik çalışmaları	Rehberlik ve Psikolojik Danışma Hizmetleri
Özel eğitimle ilgili düzenlenen seminer, konferans, toplantılar	Özel Eğitim Hizmetleri
Rehberlik ve Psikolojik Danışma alanı ile ilgili düzenlenen seminer, konferans, toplantılar	Rehberlik ve Psikolojik Danışma Hizmetleri
Personelin maaş, ek ders işlemleri	Yönetim Hizmetleri
Başvuru yapan öğrencilerin yönlendirme işlemlerinin yapılması	Rehberlik ve Psikolojik Danışma Hizmetleri - Özel Eğitim Hizmetleri
Danışmanlık Tedbiri ile ilgili çalışmalar	Rehberlik ve Psikolojik Danışma Hizmetleri
Kurumlar bünyesinde açılan özel eğitim sınıflarının ziyaret edilmesi, müşavirlik yapılması	Özel Eğitim Hizmetleri
Kurumlar bünyesinde hizmet veren rehberlik ve psikolojik danışma servislerini ziyaret edilerek müşavirlik yapılması	Rehberlik ve Psikolojik Danışma Hizmetleri
Aylık bilgilendirme broşürlerinin hazırlanması, Kurumlara gönderilmesi ve kurum web sayfamızda ilan edilmesi	Rehberlik ve Psikolojik Danışma Hizmetleri
Merkezi sınavlar ile ilgili başvuru yapan bireylere tercih danışmanlığı yapmak	Rehberlik ve Psikolojik Danışma Hizmetleri
Özel eğitim kurumları ve kaynaştırma öğrencisi olan Kurumların rehberlik ve psikolojik danışma servisine, Kurum yönetimine, öğretmenlere müşavirlik yapmak	Özel Eğitim Hizmetleri
Merkezin görev bölgesinde özel eğitim gerektiren öğrencilerin üst öğrenim kurumları ve mesleğe yönelmeleri konusunda gerekli çalışmaları ve eş güdümü sağlamak	Özel Eğitim Hizmetleri
Bölüm çalışmalarıyla ilgili konularda özel eğitim kurumları ve kaynaştırma programı uygulayan Kurumların personeline yönelik olarak onların bilgi ve becerilerini artırıcı konferans, panel gibi toplantılar ile çeşitli hizmet içi eğitim etkinlikleri düzenlemek	Özel Eğitim Hizmetleri
İlçe de hizmet veren Milli Eğitim Bakanlığına	

bağlı kurum ve Kurumların hazırladığı Risk Haritaları incelenerek İlçe Risk Haritaları Raporu hazırlamak.	Rehberlik ve Psikolojik Danışma Hizmetleri
Özel eğitim gerektiren öğrencilerin kendilerine, ailelerine ve eğitim kurumlarına yönelik, onların gelişmelerini destekleyecek yayınlar hazırlar ve ilgililere ulaştırır.	Özel Eğitim Hizmetleri
Merkezin; personel, ayniyat, demirbaş, arşiv, mutemetlik işleri, her türlü günlük yazışma ve büro hizmetleri ile teknik konulardaki hizmetlerini yürütmek	Yönetim Hizmeti
Bölmülerden gelen rapor ve yazıların yazılmasını sağlamak	Yönetim Hizmeti
Ödül, disiplin, izin işlemlerini yürütmek	Yönetim Hizmeti
Problem Durum Tespitleri Çözüm Önerileri Geliştirme Proje Üretimi Proje Yaygınlaştırma	Araştırma ve Projeler

2.2.UYGULANMAKTA OLAN PLANIN DEĞERLENDİRİLMESİ

Bir önceki stratejik plan döneminde uygulanan Karacabey Rehberlik ve Araştırma Merkezi Müdürlüğü 2019-2023 Stratejik Planı başarı ile uygulanmıştır. Özel Eğitim ve Rehberlik Hizmetleri Bölümleri tarafından ulaşılan ve eğitim verilen birey sayısını artırmak stratejik amacı doğrultusunda özel eğitim hizmetleri bölümü olarak 2023 yılının sonunda büyük oranda ulaşılmış hatta hedefler aşılmıştır. Rehberlik Hizmetleri alanında 2019 yılında 51 danışana ulaşmak hedeflenmişken bu sayı aşılarak 54 danışana hizmet verilmiş, 2020 yılında hedef 55 iken 24 danışana hizmet verilmiş, bunun nedeni ise Covid 19 salgını olarak düşünülmüştür. 2021, 2022 ve 2023 yıllarında ise hedeflenen sayıdan çok daha fazla danışana hizmet verilmiştir.

Psikolojik destek verilen birey sayısı hedeflenen şekilde gerçekleşmemiştir. Bunun nedeni ilçemizde görev yapan rehber öğretmen sayılarını artmasıdır. Aynı şekilde tercih danışmanlığı konusunda da hedeflenen sayılara bir önceki maddede yer alan sebepler neticesinde ulaşamamıştır.

2024-2028 Stratejik Planda Özel Eğitim Hizmetleri Bölümü olarak özel gereksinimli bireylerin ailelerine ve bu öğrencilerle çalışan öğretmenlere yönelik bilgilendirme çalışmalarına daha fazla yer vermeyi amaçlamaktayız.

2019-2023 Stratejik Planda yer alan Rehberlik Hizmetleri Bölümünde hedeflenen yıllık eğitim ve danışmanlık hizmeti verilen birey ve aile sayısı ilçemizde görev yapan rehber öğretmenlerin sayılarının artması ve normların neredeyse dolması nedeniyle 2024-2028 Stratejik Planda daha düşük tutulacaktır.

2.3. MEVZUAT ANALİZİ

KANUN			
Tarih	Sayı	No	Adı
7.11.1982	17863	2709	Anayasa
01.07.2005	25878	5378	Özürllüleri ve Bazı Kanun ve Kanun Hükmünde Kararnamelerde Deęişiklik Yapılması Hakkında Kanun
06.06.1997	23011	573	Özel Eğitim Hakkında Kanun Hükmünde Kararname
14.06.1973	14574	1739	Milli Eğitim Temel Kanunu
05.01.1961	10705	222	İlköğretim Ve Eğitim Kanunu
03.07.2005	25876	5395	Çocuk Koruma Kanunu
10.12.2003	25326	5018	Kamu Mali Yönetimi ve Kontrol Kanunu

YÖNETMELİK		
Yayımlandığı Resmi Gazete/Tebliğler Dergisi		Adı
Tarih	Sayı	
10.11.2017	30236	Millî Eğitim Bakanlığı Rehberlik ve Psikolojik Danışma Hizmetleri Yönetmelięi
07.07.2018	30471	Özel Eğitim Hizmetleri Yönetmelięi
26.07.2014	29072	Okulöncesi ve İlköğretim Kurumları Yönetmelięi
	29303	Ortaöğretim Kurumları Yönetmelięi

YÖNERGE		
Yayın		Adı
Tarih	Sayı	
21.09.2009	09	Eğitim Ortamlarında Şiddetin Önlenmesi ve Azaltılması Genelgesi
15.09.2014	20	Uyuşturucu Kullanımı ve Bağımlılıkla Mücadele Genelgesi

2.4. ÜST POLİTİKA BELGELERİNİN ANALİZİ

Karacabey Rehberlik ve Araştırma Merkezi 2024-2028 Stratejik Planı hazırlama sürecinde aşağıdaki tabloda yazılı olan belgeler üst politika belgeleri olarak kabul edilmiştir. Amaç ve hedefler üst politika belgeleriyle ilişkilendirilmiştir.

ÜST POLİTİKA BELGELERİ	
1	2024 Cumhurbaşkanlığı Yıllık Planı
2	On Birinci Kalkınma Planı
3	2023-2025 Orta Vadeli Hükümet Programı
4	TUBİTAK Vizyon:2023 -Eğitim ve İnsan Kaynakları Raporu
5	Milli Eğitim Bakanlığı 2024-2028 Stratejik Planı
6	Milli Eğitim Bakanlığı 2024-2028 Stratejik Plan Hazırlık Program
7	Milli Eğitim Bakanlığı 2023 Vizyon belgesi
8	Bursa Milli Eğitim Müdürlüğü 2024-2028 Stratejik Planı
9	Karacabey İlçe Milli Eğitim Müdürlüğü 2024-2028 Stratejik Planı

2.5. FAALİYET ALANLARI İLE ÜRÜN VE HİZMETLERİN BELİRLENMESİ

KURUMUMUZ TARAFINDAN SUNULAN HİZMET LİSTESİ	
Kurumumuza yapılan özel eğitimle ilgili başvuruların değerlendirilmesi	Özel Eğitim Hizmetleri
Kurumumuza yapılan özel eğitimle ilgili başvuruların değerlendirilmesi	Rehberlik ve Psikolojik Danışma Hizmetleri
Eğitsel ve Mesleki Rehberlik çalışmaları	Rehberlik ve Psikolojik Danışma Hizmetleri
Özel eğitimle ilgili düzenlenen seminer, konferans, toplantılar	Özel Eğitim Hizmetleri

Rehberlik ve Psikolojik Danışma alanı ile ilgili düzenlenen seminer, konferans, toplantılar	Rehberlik ve Psikolojik Danışma Hizmetleri
Personelin maaş, ek ders işlemleri	Yönetim Hizmetleri
Başvuru yapan öğrencilerin yönlendirme işlemlerinin yapılması	Rehberlik ve Psikolojik Danışma Hizmetleri - Özel Eğitim Hizmetleri
Danışmanlık Tedbiri ile ilgili çalışmalar	Rehberlik ve Psikolojik Danışma Hizmetleri
Kurumlar bünyesinde açılan özel eğitim sınıflarının ziyaret edilmesi, müşavirlik yapılması	Özel Eğitim Hizmetleri
Kurumlar bünyesinde hizmet veren rehberlik ve psikolojik danışma servislerini ziyaret edilerek müşavirlik yapılması	Rehberlik ve Psikolojik Danışma Hizmetleri
Aylık bilgilendirme broşürlerinin hazırlanması, Kurumlara gönderilmesi ve kurum web sayfamızda ilan edilmesi	Rehberlik ve Psikolojik Danışma Hizmetleri
Merkezi sınavlar ile ilgili başvuru yapan bireylere tercih danışmanlığı yapmak	Rehberlik ve Psikolojik Danışma Hizmetleri
Özel eğitim kurumları ve kaynaştırma öğrencisi olan Kurumların rehberlik ve psikolojik danışma servisine, Kurum yönetimine, öğretmenlere müşavirlik yapmak	Özel Eğitim Hizmetleri
Merkezin görev bölgesinde özel eğitim gerektiren öğrencilerin üst öğrenim kurumları ve mesleğe yönelmeleri konusunda gerekli çalışmaları ve eş güdümü sağlamak	Özel Eğitim Hizmetleri
Bölüm çalışmalarıyla ilgili konularda özel eğitim kurumları ve kaynaştırma programı uygulayan Kurumların personeline yönelik olarak onların bilgi ve becerilerini artırıcı konferans, panel gibi toplantılar ile çeşitli hizmet içi eğitim etkinlikleri düzenlemek	Özel Eğitim Hizmetleri
İlçe de hizmet veren Milli Eğitim Bakanlığına bağlı kurum ve Kurumların hazırladığı Risk Haritaları incelenerek İlçe Risk Haritaları Raporu hazırlamak.	Rehberlik ve Psikolojik Danışma Hizmetleri
Özel eğitim gerektiren öğrencilerin kendilerine, ailelerine ve eğitim kurumlarına yönelik, onların gelişmelerini destekleyecek yayınlar hazırlar ve ilgililere ulaştırır.	Özel Eğitim Hizmetleri
Merkezin; personel, ayniyat, demirbaş, arşiv, mutemetlik işleri, her türlü günlük yazışma ve büro hizmetleri ile teknik konulardaki hizmetlerini yürütmek	Yönetim Hizmeti

Bölümlerden gelen rapor ve yazıların yazılmasını sağlamak	Yönetim Hizmeti
Ödül, disiplin, izin işlemlerini yürütmek	Yönetim Hizmeti
Problem Durum Tespitleri Çözüm Önerileri Geliştirme Proje Üretimi Proje Yaygınlaştırma	Araştırma ve Projeler

SIRA NO	FAALİYETLER	FAALİYETLERİN DAYANDIĞI MEVZUAT	AYRILAN MALİ KAYNAK	MEVCUT İNSAN KAYNAĞI	DEĞERLENDİRME
1	Kurumumuza yapılan özel eğitimle ilgili başvuruların değerlendirilmesi	Özel Eğitim Hizmetleri Yönetmeliği	- "Yok"	- "Yetersiz"	- "Güçlendirilmeli"
2	Kurumumuza yapılan rehberlik ve psikolojik danışma ile ilgili başvuruların değerlendirilmesi	Rehberlik ve Psikolojik Danışma Hizmetleri Yönetmeliği, Özel Eğitim Hizmetleri Yönetmeliği	- "Yok"	- "Yetersiz"	- "Güçlendirilmeli"
3	Eğitsel ve Mesleki Rehberlik çalışmaları	Rehberlik ve Psikolojik Danışma Hizmetleri Yönetmeliği	- "Yok"	- "Yetersiz"	- "Güçlendirilmeli"
4	Özel eğitimle ilgili düzenlenen seminer, konferans, toplantılar	Rehberlik ve Psikolojik Danışma Hizmetleri Yönetmeliği	Yok	Yetersiz	Güçlendirilmeli
5	Rehberlik ve Psikolojik Danışma alanı ile ilgili düzenlenen seminer, konferans, toplantılar	Rehberlik ve Psikolojik Danışma Hizmetleri Yönetmeliği	Yok	Yetersiz	Güçlendirilmeli

6	Personelin maaş, ek ders işlemleri	657 Devlet Memurları Kanunu, Öğretmen ve Yöneticilerin Ek Ders Yönetmeliği	Yetersiz	Yeterli	Güçlendirilmeli
7	Başvuru yapan öğrencilerin yönlendirme işlemlerinin yapılması	Rehberlik ve Psikolojik Danışma Hizmetleri Yönetmeliği, Özel Eğitim Hizmetleri Yönetmeliği	Yok	Yetersiz	Güçlendirilmeli
8	Danışmanlık Tedbiri ile ilgili çalışmalar	5395 Nolu Çocuk Koruma Kanunu	Yok	Yetersiz	Güçlendirilmeli
9	Kurumlara yönelik her kademe için ayrı ayrı Rehberlik Çerçeve Planlarının hazırlanması, kurumlara gönderilmesi ve kurum web sayfamızda ilan edilmesi	Rehberlik ve Psikolojik Danışma Hizmetleri Yönetmeliği	Yok	Yetersiz	Güçlendirilmeli
10	Kurumlar bünyesinde açılan özel eğitim sınıflarının ziyaret edilmesi, müşavirlik yapılması	Özel Eğitim Hizmetleri Yönetmeliği	Yok	Yetersiz	Güçlendirilmeli
11	Kurumlar bünyesinde hizmet veren rehberlik ve psikolojik danışma servislerini ziyaret edilerek müşavirlik yapılması	Rehberlik ve Psikolojik Danışma Hizmetleri Yönetmeliği	Yok	Yetersiz	Güçlendirilmeli
12	Aylık bilgilendirme broşürlerinin hazırlanması, kurum web sayfamızda ilan edilmesi	Rehberlik ve Psikolojik Danışma Hizmetleri Yönetmeliği	Yok	Yetersiz	Güçlendirilmeli
13	Merkezi Sınavlar ile ilgili başvuru yapan bireylere tercih danışmanlığı yapmak	Rehberlik ve Psikolojik Danışma Hizmetleri Yönetmeliği	Yok	Yeterli	Güçlendirilmeli

14	Özel eğitim kurumları ve kaynaştırma öğrencisi olan Kurumların rehberlik ve psikolojik danışma servisine, Kurum yönetimine, öğretmenlere müşavirlik yapmak	Özel Eğitim Hizmetleri Yönetmeliği	Yok	Yetersiz	Güçlendirilmeli
15	Merkezin görev bölgesinde özel eğitim gerektiren öğrencilerin üst öğrenim kurumları ve mesleğe yönelmeleri konusunda gerekli çalışmaları ve eş güdümü sağlamak	Özel Eğitim Hizmetleri Yönetmeliği	Yok	Yeterli	Güçlendirilmeli
16	Bölüm çalışmalarıyla ilgili konularda özel eğitim kurumları ve kaynaştırma programı uygulayan Kurumların personeline yönelik olarak onların bilgi ve becerilerini artırıcı konferans, panel gibi toplantılar ile çeşitli hizmet içi eğitim etkinlikleri düzenlemek	Özel Eğitim Hizmetleri Yönetmeliği	Yok	Yetersiz	Güçlendirilmeli
17	Özel eğitim gerektiren öğrencilerin kendilerine, ailelerine ve eğitim kurumlarına yönelik, onların gelişmelerini destekleyecek yayınlar hazırlar ve ilgililere ulaştırır.	Özel Eğitim Hizmetleri Yönetmeliği	Yok	Yetersiz	Güçlendirilmeli
18	Merkezin; personel, ayniyat, demirbaş, arşiv, mutemetlik işleri, her türlü günlük yazışma ve büro hizmetleri ile teknik konulardaki hizmetlerini yürütmek	657 Devlet Memurları Kanunu, Devlet Arşiv Hizmetleri Yönetmeliği,	Yeterli	Yetersiz	Güçlendirilmeli
19	Ödül, disiplin, izin işlemlerini yürütmek	Ödül Yönergesi, İzin Yönergesi, 657 Devlet Memurları Kanunu	Yeterli	Yeterli	Aynı kalmalı

20	Problem Durum Tespitleri Çözüm Önerileri Geliştirme Proje Üretimi Proje Yaygınlaştırma	İlgili kanun, yönetmelik, yönerge, genelgeler	Yok	Yetersiz	Güçlendirilmeli
----	---	---	-----	----------	-----------------

2.6. PAYDAŞ ANALİZİ

Paydaşlar, kuruluşun ürün ve hizmetleri ile ilgisi olan, kuruluştan doğrudan veya dolaylı, olumlu ya da olumsuz yönde etkilenen veya kuruluşu etkileyen kişi, grup veya kurumlardır. Bir sorunun çözülmesi veya bir hizmetin üretilmesi hiçbir zaman tek taraflı olarak gerçekleştirilemez. Konuyla ilgili tüm tarafların bir “fikri” vardır ve çözüm tüm bu “fikirlerin” bileşkesidir. Paydaşlar analizi, tüm tarafların fikirlerini öğrenmek ve sonuçta “bileşke fikri” ortaya çıkarmak için yapılır. Hizmet açısından önemli olabilecek grupların ve kişilerin çıkarlarını ve beklentilerini tanımlar. Katılımcılık, stratejik planlamanın temel unsurlarından biridir. Kuruluşun etkileşim içinde olduğu tarafların görüşlerinin dikkate alınması, stratejik planın sahiplenilmesini sağlayarak uygulama şansını artıracaktır.

Diğer yandan, kamu hizmetlerinin daha iyi görülebilmesi için yararlanıcıların taleplerinin bilinmesi gerekir. Planlama sürecinin ilk aşamalarında paydaşlarla etkili bir iletişim kurularak, bu kesimlerin ilgi ve katkısının sağlanması önemlidir.

Bu kapsamda Program Yeterliliklerinin (Çıktılarının) belirlenmesinde paydaş görüşleri temel oluşturmaktadır. Kurumumuzun Paydaş analizi; paydaşlara anket uygulanması, görüşmeler, toplantılar şeklinde yapılmıştır.

İÇ PAYDAŞLAR	DIŞ PAYDAŞLAR
1. Kurum Yöneticilerimiz	1. Milli Eğitim Bakanlığı
2. Bölüm Başkanları	2. Özel Eğitim ve Rehberlik Genel Müdürlüğü
3. Merkez Öğretmenleri ve Diğer Çalışanlar	3. Bursa Valiliği
4. Öğrenciler ve Veliler	4. Bursa İl Milli Eğitim Müdürlüğü
5. Kurum Aile Birliği	5. Karacabey Kaymakamlığı
	6. Karacabey İlçe Milli Eğitim Müdürlüğü
	7. Diğer Rehberlik ve Araştırma Merkezleri
	8. Resmi ve Özel Eğitim Kurum/Kurumları
	9. Aile ve Sosyal Politikalar İl Müdürlüğü
	10. İl Sağlık Müdürlüğü, Sağlık Kuruluşları
	11. Üniversiteler
	12. Yerel Yönetimler (Belediye)
	13. İl Gençlik Hizmetleri ve Spor Müdürlüğü
	14. Medya
	15. Sivil Toplum Kuruluşları
	16. Hayırseverler
	17. Emniyet Kuruluşları
	18. Muhtarlık

PAYDAŞ ANALİZİ MATRİSİ

	Paydaş Adı	İç Paydaş	Dış Paydaş			Yararlanıcı (Müşteri)	Neden Paydaş?	Önceliği
			Temel Ortak	Stratejik Ortak	Tedarikçi			
1	Milli Eğitim Bakanlığı		√		√	√	Bağlı olduğumuz merkezi idare	1
2	Özel Eğitim ve Rehberlik Genel Müdürlüğü		√		√	√	Bağlı olduğumuz merkezi idare	1
2	Bursa Valiliği		√		√	√	Bağlı olduğumuz merkezi idare	1
3	Bursa İl Milli Eğitim Müdürlüğü		√		√	√	Bağlı olduğumuz merkezi idare	1
4	Karacabey İlçe Milli Eğitim Müdürlüğü					√	Amaç ve hedeflerimize ulaşmak işbirliği yapacağımız kurumlar	1
5	Rehberlik ve Araştırma Merkezleri		√	√		√	Amaç ve hedeflerimize ulaşmak işbirliği yapacağımız kurumlar	1
6	Resmi ve Özel Eğitim Kurum ve Kurumları			√		√	Hizmetlerimizden yaralandıkları için	1
6	Kurum Yöneticilerimiz	√					Hizmet sundukları için	1
7	Öğretmenler ve Diğer Çalışanlar	√					Hizmet sundukları için	1
8	Öğrenciler ve Veliler	√				√	Hizmetlerimizden yaralandıkları için	1
9	Kurum Aile Birliği	√			√	√	Amaç ve Hedeflerimizi destekler	1
11	İl Sosyal Hizmetler Müdürlüğü			√			Amaç ve hedeflerimize ulaşmak işbirliği yapacağımız kurumlar	2
12	Sağlık Müdürlüğü ve Sağlık Kurumları		√	√			Amaç ve hedeflerimize ulaşmak işbirliği yapacağımız kurumlar	2
13	Üniversiteler			√	√		Amaç ve hedeflerimize ulaşmak işbirliği yapacağımız kurumlar	3
14	Yerel Yönetim Birimleri(Belediye)			√	√		Amaç ve hedeflerimize ulaşmak işbirliği yapacağımız kurumlar	3
15	İl Gençlik ve Spor Müdürlüğü			√	√		Amaç ve hedeflerimize ulaşmak işbirliği yapacağımız kurumlar	4
16	Medya			○			Amaç ve hedeflerimize ulaşmak işbirliği yapılabilir	4
17	Sivil Toplum Kuruluşları				○		Amaç ve hedeflerimize ulaşmak işbirliği yapılabilir	4
18	Hayırseverler			√			Amaç ve hedeflerimize ulaşmak işbirliği yapacağımız özel ve tüzel kişiler	2
19	Emniyet Kuruluşları			√			Amaç ve hedeflerimize ulaşmak işbirliği yapılabilir	3
20	ÖSYM			√			Amaç ve hedeflerimize ulaşmak işbirliği yapılabilir	3
21	Uluslar arası Kurum ve Kuruluşlar			○			Amaç ve hedeflerimize ulaşmak işbirliği yapılabilir	4
22	İl Kültür Müdürlüğü			√			Amaç ve hedeflerimize ulaşmak işbirliği yapılabilir	3
23	Muhtarlık			√			Amaç ve hedeflerimize ulaşmak işbirliği yapacağımız kurumlar	1

√ : Tamamı ○ : Bir kısmı

2.7.KURULUŞ İÇİ ANALİZ

Kurum içi ve dışı analiz çalışmaları kapsamında kurumumuzun teşkilat yapısı, insan kaynakları, kurum kültürü, teknolojik düzey, mali kaynaklar alanları yer almaktadır. Kurumumuzun, bu alanlardaki mevcut durumu hakkında bilgiler toplanmış ve bu bilgiler değerlendirilerek kurum hakkında sonuçlara ulaşılmıştır. Sonuçlar analiz edilerek kurumumuzun güçlü ve zayıf yönleri ortaya konmuştur.

Paydaş anketlerine ilişkin ortaya çıkan temel sonuçlara altta yer verilmiştir.

KARACABEY REHBERLİK VE ARAŞTIRMA MERKEZİ ÖĞRETMEN (İÇ PAYDAŞ) MEMNUNİYETİ ANKET SONUÇLARI -2023-

		DÜZEY				
		Hiç Katılmıyorum	Katılmıyorum	Kararsızım	Katılıyorum	Kesinlikle Katılıyorum
1	Çalıştığım kurum bana kendimi geliştirme imkânı tanır	5.3	15.8	15.8	63.2	0
2	Kurum içerisinde üstlerimle sağlıklı iletişim kurabilirim	0	0	5.3	52.6	42.1
3	Kurumda diğer öğretmenler ile sağlıklı iletişim kurabilirim	0	0	0	68.4	31.6
4	Kurumda personel ile sağlıklı iletişim kurabilirim	0	0	0	63.2	36.8
5	Yaptığım işle ilgili yeterli düzeyde yetkim var	0	21.1	10.5	63.2	5.3
6	Öğretmenlere yönelik hizmetlerde fırsat eşitliği sağlanır	5.3	10.5	15.8	57.9	10.5
7	Kurumda çalıştığım işle ilgili alınacak kararlarda görüşüm alınır	0	5.3	15.8	63.2	15.8
8	Kurumda dile getirdiğim öneriler/şikayetler dikkate alınır	0	10.5	15.8	73.7	0
9	Kurumda üstlerim liderlik davranışı sergilemektedir	0	0	15.8	78.9	5.3
10	Kurumda yaptığımız olumlu işler takdir edilir	0	0	10.5	73.7	15.8
11	Bireysel performans değerlendirilmesi objektif olarak yapılır	0	5.3	21.1	63.2	10.5
12	Her türlü ödül ve terfilerde bireysel performans değerlendirme sonuçları esas alınır	0	5.3	26.3	57.9	10.5
13	Kurumun değerlerini biliyor ve paylaşıyorum	0	0	0	84.2	15.8

14	Kurumun misyonunu biliyor ve paylaşıyorum	0	5.3	5.3	68.4	21.1
15	Kurumun temel değerlerini biliyor ve paylaşıyorum	0	0	5.3	78.9	15.8
16	Kurumun hedef ve stratejilerini biliyor ve paylaşıyorum	0	5.3	21.1	63.2	10.5
17	Öğretmenlere yönelik düzenli hizmet içi eğitim faaliyetleri yapılır	21.1	42.1	15.8	21.1	0
18	Tüm öğretmenlere düzenlenen hizmet içi eğitim faaliyetlerine katılma imkanı tanınır	21.1	36.8	26.3	15.8	0
19	Kurum yönetiminden genel olarak memnunum	0	0	0	63.2	36.8
20	Kurumda alınan güvenlik önlemleri yeterlidir	15.8	10.5	42.1	31.6	0
21	Kurumda kendimi güvende hissediyorum	5.3	10.5	31.6	47.4	5.3
22	Öğretmen olarak bize sağlanan maddi imkânlar yeterlidir	21.1	52.6	10.5	15.8	0
23	Öğretmen olarak bize sağlanan maddi olmayan imkânlar yeterlidir	15.8	31.6	31.6	21.1	0
24	Kurum çağın gerektirdiği değişme ve gelişmeleri takip edebilmektedir.	0	15.8	21.1	63.2	0
25	Çağın gerektirdiği değişme ve gelişmeler kuruma taşınabilmektedir.	5.3	15.8	31.6	47.4	0
26	Kurumda öğretmene sağlanan çalışma ortamı yeterlidir	31.6	47.4	15.8	5.3	0
27	Kurumda doğal kaynakların ve çevrenin korunması için gayret gösterilir	5.3	5.3	15.8	68.4	5.3
28	Kurumda toplum üzerinde olumlu etkiler bırakacak çalışmalar yapılır	0	0	15.8	78.9	5.3
29	Kurumun fiziki şartları yeterlidir	68.4	31.6	0	0	0
30	Kurumun fiziki donanımı verilen hizmeti karşılayabilecek yeterliliktedir	52.6	36.8	5.3	5.3	0

Anket kurumumuzda görev yapan Özel Eğitim Öğretmeni ve Rehberlik Psikolojik Danışman **19** paydaş ile yürütülmüştür. Anket sonuçlarına göre, Paydaşların kurum içi iş ve işleyişlerinden memnun olduklarını, kurum yöneticilerinden genel olarak memnun olduklarını ancak öğretmen yetersizliği nedeniyle oluşan vaka yoğunluğunda dolayı memnun olmadıkları görülmüştür.

KARACABEY REHBERLİK VE ARAŞTIRMA MERKEZİ
DIŞ PAYDAŞ MEMNUNİYETİ ANKET SONUÇLARI
-2023-

		DÜZEY				
		Hiç Katılmıyorum	Katılmıyorum	Kararsızım	Katılıyorum	Kesinlikle Katılıyorum
1	RAM'a ulaşım konusunda gerekli bilgilendirme (web, işaret ve yönlendirmeler) yapılmıştır	1.9	1.9	6.3	59.7	30.2
2	RAM'a telefon ettiğimde muhatap bulabilirim	0	1.3	0.6	46.5	51.6
3	RAM'a telefon ettiğimde yeterli bilgi alabilirim	0.6	1.9	5	52.8	39.6
4	RAM verdiği randevulara uyar	0	0	4.4	44.7	50.9
5	RAM Kurum rehberlik servislerini ilgilendiren konularda zamanında bilgilendirme yapar	0.6	1.9	9.4	57.9	30.2
6	İhtiyaç duyduğumda kurum yöneticileri bana zaman ayırır	0	0	6.3	51.6	42.1
7	İhtiyaç duyduğumda RAM çalışanları ile etkili iletişim kurabilirim	0	1.9	6.9	53.5	37.7
8	Kurum çalışanları güler yüzlüdür	0	1.9	12.6	52.8	32.7
9	Kurum çalışanları iletişime açıktır	0	1.3	7.5	54.1	37.1
10	RAM'a ilettiğim dilek ve önerilerim dikkate alınır	0.6	1.9	22.6	50.9	23.9
11	RAM'la ilgili şikayetlerimi kurum yöneticileri dikkate alır	0	1.9	18.2	49.1	30.8
12	Hizmet alma sürecinde görüşlerim dikkate alınır	0	3.1	20.8	50.3	25.8
13	RAM değişme ve gelişmeleri takip etmektedir	0	1.9	15.1	53.5	29.6
14	RAM değişme ve gelişmeleri verilen hizmete yansıtır	0	3.1	12.6	53.5	30.8
15	RAM verdiği hizmetlerin tanıtımını yapar	0.6	3.8	13.2	52.2	30.2
16	RAM'da yapılan eğitsel tanılama hizmetleri yeterlidir	3.8	5	23.3	47.2	20.8
17	RAM'da yönlendirme hizmetleri yeterlidir	0.6	6.3	25.2	45.3	22.6
18	RAM'da rehberlik hizmetleri etkili bir şekilde verilir	1.3	3.1	16.4	58.5	20.8
19	RAM'ın verdiği seminerlerle ihtiyacı karşıladığımı düşünüyorum	1.9	7.5	20.1	54.1	16.4
20	RAM'ın web sayfası etkindir	0.6	10.7	20.1	52.2	16.4

21	RAM'ın web sayfası amacına uygundur	0.6	3.8	15.1	59.7	20.8
22	İhtiyaç duyduğumda RAM çalışanlarının deneyimlerinden faydalanabilirim	0.6	5	13.2	54.7	26.4
23	Kurumun fiziki donanımını yeterli buluyorum	15.1	30.8	32.7	15.1	6.3
24	Kurum her zaman temiz ve bakımlıdır	0	3.1	32.1	51.6	13.2
25	RAM'ın verdiği hizmetin nitelikli olduğunu düşünüyorum	0	3.8	14.5	62.3	19.5
26	Özel Eğitim Hizmetleri Bölümü'ne yaptığımız başvurular en kısa sürede sonuçlanır	0.6	12	13.8	56	17
27	Rehberlik ve Psikolojik Danışma Hizmetleri Bölümü'ne yaptığımız başvurular en kısa sürede sonuçlanır	1.3	5.7	18.9	54.7	19.5
28	Kurumumda sorun yaşadığım konularda RAM'ın desteğini yeterli buluyorum	0.6	6.3	17.6	55.3	20.1
29	Özel Eğitim Hizmetleri Bölümü'nün Kurumlarla yeterli işbirliği ve iletişim kurabildiğini düşünüyorum.	1.3	10.1	25.8	47.2	15.7
30	Rehberlik ve Psikolojik Danışma Hizmetleri Bölümü'nün Kurum rehberlik servisleriyle yeterli işbirliği ve iletişim kurabildiğini düşünüyorum	1.9	9.4	19.5	51.6	17.6
31	Eğitsel tanılama ve yönlendirme sonrasında RAM'ın yaptığı izleme çalışmaları yeterlidir	2.5	13.2	27.7	45.3	11.3
32	Özel Eğitim Hizmetleri Bölümü'ne yönlendirdiğim öğrencilerin durumuyla ilgili aldığım geribildirim yeterlidir	3.1	7.5	18.9	54.7	15.7
33	Rehberlik ve Psikolojik Danışma Hizmetleri Bölümü'ne yönlendirdiğim öğrencilerin durumuyla ilgili aldığım geribildirim yeterlidir	1.9	5	20.8	56	16.4
34	Çevremde ihtiyacı olan kişilere RAM'dan hizmet almaları konusunda tavsiyede bulunurum	0.6	1.9	6.3	54.7	36.5

Bu anket Karacabey ilçesindeki Kurumlarda görev yapan 34 Rehber öğretmene yönelik uygulanmıştır. Anket sonuçlarına göre bu paydaşlar, genel olarak kurumumuzdan memnun olduklarını, kurum yöneticileri ve personel ile iletişim işbirliği v.b. konularda memnun oldukları, verilen hizmetin sonuçlarından memnun oldukları, Kurumlarında yaşadıkları sorunların çözümü için talep ettikleri desteği alabildikleri, kurumdan aldıkları hizmetin kaliteli olduğunu belirtmişlerdir. Kurumun fiziki koşullarının uygun olmadığı, personel sayısının yeterli olmaması ve buna bağlı olarak sunulan hizmetin hızından memnuniyetsizliklerini belirtmişlerdir.

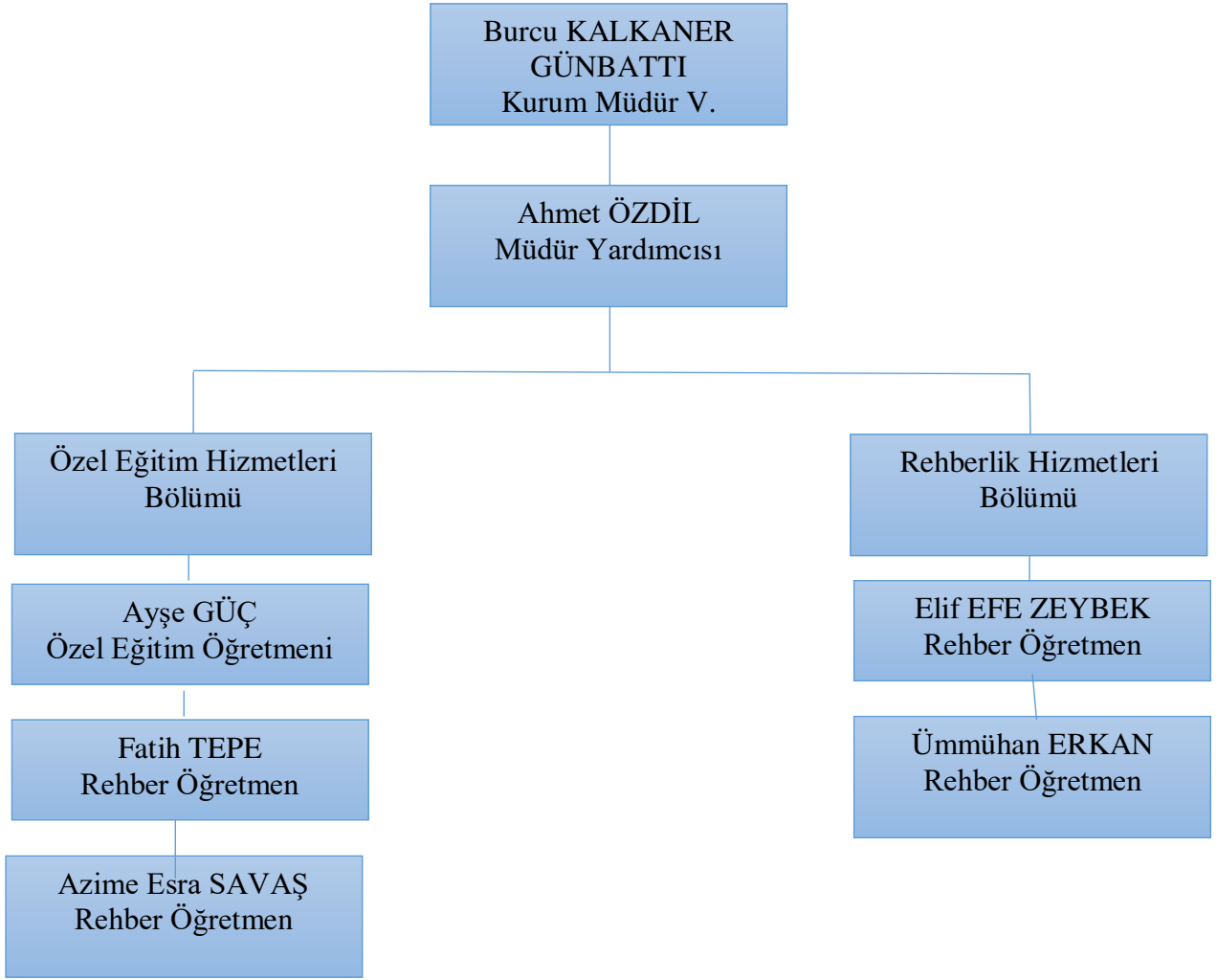
KARACABEY REHBERLİK VE ARAŞTIRMA MERKEZİ
VELİ MEMNUNİYETİ ANKET SONUÇLARI
-2023-

		DÜZEY				
		Hiç Katılmıyorum	Katılmıyorum	Kararsızım	Katılıyorum	Kesinlikle Katılıyorum
1	İhtiyaç duyduğumda RAM yöneticileriyle (Müdür, müdür yardımcısı) ile rahatlıkla görüşüyorum	0	3.33	3.33	43.34	50
2	Kurumda görev yapan yöneticiler yeterli bilgi donanımına sahiptir	0	0	3.33	46.67	50
3	İhtiyaç duyduğumda RAM personeliyle (öğretmen, hizmetli) ile rahatlıkla görüşüyorum	0	0	6.67	53.33	40
4	Kurumda görev yapan öğretmenler yeterli bilgi donanımına sahiptir.	0	0	3.33	50	46.67
5	Kuruma ilişkin dilek, öneri ve şikayetlerimi rahatlıkla paylaşabilirim	0	0	10	56.67	33.33
6	İlettiğim dilek, öneri ve şikayetler dikkate alınır	0	0	16.67	53.33	30
7	Çocuğumla ilgili kararlar alınırken görüşlerim dikkate alınır		3.33	3.33	60	33.34
8	Çocuğumla ilgili ihtiyacım olan belgeler (randevular, raporlar vb) zamanında düzenlenir		3.33	3.33	50	43.34
9	Kurum her zaman temiz ve bakımlıdır	0	0	0	50	50
10	Kurum çocuğumun sağlığı ve gelişimi açısından uygun bir fiziki ortama sahiptir	0	0	6.67	53.33	40
11	RAM'da özel eğitim hizmetleri bölümünden aldığım hizmetlerden memnunum	0	3.33	3.33	50	43.34
12	RAM'da özel rehberlik ve psikolojik danışma hizmetleri bölümünden aldığım hizmetlerden memnunum	0	3.33	3.33	53.33	40
13	Çevremde ihtiyacı olan kişilere RAM'dan hizmet almaları konusunda tavsiyede bulunurum	0	0	3.33	46.67	50

Bu anket kurumumuzdan hizmet alan 32 veli ile uygulanmıştır. Veliler, genel olarak kurumumuzdan memnun olduklarını, kurum yöneticileri ve personel ile iletişim işbirliği v.b. konularda memnun oldukları, verilen hizmetin sonuçlarından memnun oldukları, Kurumlarında yaşadıkları sorunların çözümü için talep ettikleri desteği alabildikleri, kurumdan aldıkları hizmetin kaliteli olduğunu belirtmişlerdir. Kurumun fiziki koşullarının

uygun olmadığı, personel sayısının yeterli olmaması ve buna bağlı olarak sunulan hizmetin hızından memnuniyetsizliklerini belirtmişlerdir.

2.7.1.TEŞKİLAT YAPISI



2.7.2. İNSAN KAYNAKLARI

Çalışan Bilgileri

Kurumumuzun çalışanlarına ilişkin bilgiler altta yer alan tabloda belirtilmiştir.

Çalışan Bilgileri Tablosu			
Unvan	Erkek	Kadın	Toplam
Kurum Müdürü ve Müdür Yardımcısı	1	1	2
Özel Eğitim Öğretmeni	0	1	1
Rehber Öğretmen	1	3	4
Branş Öğretmeni	0	0	0
İdari Personel(memur)	0	0	0
Yardımcı Personel	0	0	0
Güvenlik Personeli	0	0	0
Toplam Çalışan Sayıları	2	5	7

2.7.3. TEKNOLOJİK DÜZEY

Teknolojik kaynaklar başta olmak üzere Kurumumuzda bulunan çalışır durumdaki donanım malzemesine ilişkin bilgiye alttaki tabloda yer verilmiştir.

Tüm çalışanlarımızın odasında internet bağlantısı olan bilgisayar, yazıcı ve telefon bulunmaktadır.

Teknolojik Kaynaklar Tablosu			
Akıllı Tahta Sayısı	0	TV Sayısı	1
Masaüstü Bilgisayar Sayısı	6	Yazıcı Sayısı	4
Taşınabilir Bilgisayar Sayısı	2	Fotokopi Makinası Sayısı	4
Projeksiyon Sayısı	1	İnternet Bağlantı Hızı	100 Mbps

2.7.4.MALİ KAYNAKLAR

Kurumumuzun genel bütçe ödenekleri, Kurum aile birliği gelirleri ve diğer katkılarda dâhil olmak üzere gelir ve giderlerine ilişkin son iki yıl gerçekleşme bilgileri alttaki tabloda verilmiştir.

Yıllar	Gelir Miktarı	Gider Miktarı
2022	52.987,74 ₺	42.894,24 ₺
2023	217.987,74 ₺	217.231,12 ₺

2.7.5. İSTATİSTİKİ VERİLER

Çalışma Bölgesi	Öğrenci	Öğretmen
MERKEZ	13674	760
KÖYLER	482	152
TOPLAM	14156	912

Özel eğitim hizmetleri bölümü olarak çalışma bölgemizde yer alan ve öğretmenlerimizin risk grubunda gördüğü öğrencilerimizin yönlendirilmesi ile eğitsel tanılama süreci başlatılmaktadır. Rehberlik ve psikolojik danışmanlık bölümümüz rehber öğretmeni olmayan okulların rehberlik faaliyetlerini sürdürmektedir.

2.8.ÇEVRE ANALİZİ(PESTLE)

Kuruluşun kontrolü dışında olan ancak kuruluş için kritik olabilecek dışsal değişim ve eğilimlerin incelenmesidir. Çevre analizinde kuruluşu etkileyebilecek dışsal değişimler ve eğilimler değerlendirilir. PEST analizi faktörleri analizi incelenerek önemli ve hemen harekete geçirilmesi gerekenleri tespit etmek ve bu faktörlerin olumlu veya olumsuz kimlere etkilediği ortaya çıkarmak için yapılan analizdir. Politik, Yasal Ekonomik, Sosyal, Teknolojik, Ekolojik etkenler incelenir.

POLİTİK ETMENLER

Politik çevre, kurumun faaliyette bulunduğu bölgede, merkezî ve yerel resmî makamlar ile bunlara bağlı kuruluşların siyasi otoritesini sağladığı ve kullandığı ortamdır. Eğitim sistemini doğrudan ya da dolaylı olarak etkileyen süreçler irdelendiğinde;

1. Nitelikli İnsan ve Güçlü Toplum için Beşeri Sermayenin Güçlendirilmesi
2. Eğitimde Fırsat Eşitliğinin Artırılması ve Nitelikli İnsan Gücünün Yetiştirilmesi
3. 12 Yıllık Kademeli Zorunlu Eğitim ve Toplumun Eğitim Düzeyinin Artırılması
4. Eğitimde Beşeri ve Fiziki Alt Yapının İyileştirilmesi
5. Kız Çocuklarının ve Özel Gereksinimli Öğrencilerin Kurumlaşması
6. Yabancı uyruklu çocukların Kurumlaşması
7. Yabancı uyruklu özel eğitime gereksinimi olan çocukların resmi tedbirlerinin alınması
8. Yüksek Öğretimin Kalitesinin Artırılması ve Yaygınlaştırılması
9. Bölgeler ve Kurum Türleri Arasındaki Başarı Düzeyi Farklılıklarının Azaltılması
10. Kariyer Gelişimi ve Performans Değerlendirme Sisteminin Oluşturulması
11. İzleme ve Değerlendirme Faaliyetlerinin Etkinliğinin Artırılması
12. Eğitim Personelinin Nicelik ve Niteliğinin Artırılması
13. Bilgi ve İletişim Teknolojilerinin Müfredata Entegrasyonu
14. Kurumöncesi Eğitimin Yaygınlaştırılması
15. Erken Çocukluk Dönemi Eğitiminin Yaygınlaştırılması
16. Eğitim ve İstihdam İlişkisinin Güçlendirilmesi gibi özelliklerin ön plana çıktığı görülmektedir.

EKONOMİK ETMENLER

Ekonomik deęişkenler kurum harcamalarını etkilemektedir. Hizmet verilen birey ve velilerinin genel olarak çok zayıf olması öğrencileri olumsuz olarak etkilemektedir. Kurumumuzda kurulan Kurum aile birlięi ekonomik bir getiri olarak karşımıza çıkmaktadır. Hizmet verilen bireylerle ilgili bilgi, belge ve işlemlerin elektronik ortama aktarılması ile maddi yönden ve zaman açısından tasarruf sağlamaktadır. Bazı Dış paydaşlarımızın maddi olarak desteklemeleri kurumumuzun hizmet kalitesini olumlu yönde etkilemektedir. Bu kapsamda ;

1. Yoksulluğun Nesillere Aktarımının Önlenmesi Amacıyla Temel Kamu Hizmetlerine Erişimde Fırsat Eşitliğini Güçlendirmek
2. Sosyal Yardım ile İstihdam Bağlantısını Güçlendirerek Yoksul Kesimin İstihdam Edilmesini Sağlamak
3. Korunmaya Muhtaç Çocuklara Yönelik Aile Yanında Bakım Hizmetlerini Geliştirmek
4. Engellilere Yönelik Eğitim, İstihdam ve Bakım Hizmetlerinin Etkinliğini Artırmak ve Fiziksel Çevre Şartlarını Engellilere Uygun Hale Getirmek
5. Mesleki Rehberlik ve Danışmanlık Hizmetleri Başta Olmak Üzere Aktif İş Gücü Politikalarını Etki Analizine Dayandırarak Yaygınlaştırmak
6. Harcamaların planlara bağlanarak önceliklendirilmesi yolu ile israfın önlenmesi ve verimlilik artışının sağlanması
7. Sıfır Atık projesi kapsamında atıklar ile israfın önüne geçilebilmesi gibi durumların ön plana çıktığı görülmektedir.

SOSYAL ETMENLER

Göçten dolayı eğitim ortamları kalabalık ortamlar biçiminde bir hal almaktadır. Boşanma oranının her geçen gün artması öğrencilere olumsuz olarak yansımaktadır. Medya insanların eğitim algısında ve şiddet boyutuyla kimi zaman olumsuzlar yaratmaktadır. Yabancı uyruklu öğrencilerin uyum sorunları yaşanmaktadır. Yabancı uyruklu göçün çok olması bu bireylerin hizmetlerden faydalanması ile ilgili sorunlar

meydana getirmektedir. Yabancı uyruklu öğrencilerin Eğitsel değerlendirmelerinin yürütülmesinde dil ve kültür farklılığının olumsuz etkileri, Kurumlarda yabancı uyruklu öğrenciler ile sınıf öğretmenleri, sınıf ve Kurum arkadaşları arasında dil ve kültür uyumsuzlukları nedeni ile sorunların yaşanması söz konusudur. Öğrencilerin velilerinin sosyo-ekonomik düzeylerinin düşüktür.

TEKNOLOJİK ETMENLER

Teknolojik gelişmeler ders müfredatların önüne geçmektedir. internet eğitsel amaçlar dışında kullanma sıklığı artmaktadır. Teknoloji insan ilişkilerini zayıflatmaktadır. Bilgiye ulaşım hızı artmaktadır. Teknoloji eğitim-öğretim sürecinde görsellik ön plana çıkmaktadır. Teknolojinin gelişmesi kütüphane kullanımını azaltmaktadır RAM Modülü sistemi ile bireylerin işlemleri daha kolay hale gelmektedir.

YASAL ETMENLER

Hukuk; birey, toplum ve devletin hare-ketlerini, birbirleriyle olan ilişkilerini; yetkili organlar tarafından yürürlükte olan normlarla düzenleyen bir bilimdir. Hukuk, birey-toplum-devlet ilişkilerinde ortak iyilik ve ortak menfaati gözetir. Anayasamızın 2. maddesine göre Türkiye Cumhuriyeti bir hukuk devletidir. Anayasa, 430 sayılı Tevhid-i Tedrisat Kanunu, 1739 sayılı Millî Eğitim Temel Kanunu, kalkınma plan ve programları doğrultusunda eğitim hizmetlerini yürütmek üzere, Millî Eğitim Bakanlığının kuruluş, görev, yetki ve sorumluluklarını düzenlemektedir.

Kurumumuzda hukuk hizmetleri, 14/6/1973 tarihli ve 1739 sayılı Millî Eğitim Temel Kanunu ve 25/8/2011 tarihli ve 652 sayılı Millî Eğitim Bakanlığının Teşkilât ve Görevleri Hakkında KHK hükümlerine dayanılarak yürütülmektedir.

EKOLOJİK ETMENLER

Ekoloji herhangi bir bölgede iklime bağlı olarak oluşan canlı topluluklarını kapsar. Denizden yüksekliği 155 metre olan Bursa, genelde ılıman bir iklime sahiptir. Kuzeyde Marmara Denizi'nin yumuşak ve ılık iklimine karşılık, güneyde Uludağ'ın sert iklimi ile

karşılaşmaktadır. Bu değişikliğe bağlı olarak çeşitli hayvan ve bitki toplulukları farklı ekosistemler oluşturmaktadır.

İlin genelinde Akdeniz iklimine uyum sağlayan zeytin, şeftali, incir, şeker pancarı, turuncgiller grubu, tahıllar, gibi tarım ürünleri yetiştirilmektedir. Ayrıca doğal olarak kendiliğinden yetişen birçok bitki de vardır. Orman varlığı olarak maki ağaçları, kızılçam, köknar, meşe gibi birçok ağaç türü de yetişmektedir. Hayvan ekolojisi olarak Bursa'nın genelinde küçükbaş hayvancılık yapılmaktadır. Küçükbaş hayvancılığın yanı sıra bazı kesimlerde büyükbaş hayvancılık da önemli bir noktadadır. Doğal hayvan varlığı olarak ise Akdeniz iklimine özgü kıl keçisi, sürüngenler ve birçok memeli kuş türü yaşamaktadır.

Bursa için Uludağ önemli bir ekoloji kaynağıdır. Uludağ ve çevresinde birçok endemik bitki türü bulunmaktadır. Dünya üzerinde sadece yurdumuzda yetişen endemik dediğimiz bitki türlerinden 78'i Uludağ'dadır. Dünyada sadece Uludağ'da yetişen çiçek ve bitki türü ise 31'dir. Uludağ, bu yönüyle çok değerli bir canlı bitki müzesi konumundadır. Ayrıca Uludağ millî park alanı ilan edilerek koruma altına alınmıştır. Uludağ'ın ekolojik çeşitliliği, turistlerin bu bölgeye ilgi göstermesinde önemli bir etkidir. Sonuç olarak Bursa ili Türkiye'nin önemli ekolojik alanlarından biridir. Özellikle tarımsal üretimde ülkemiz için son derece önemlidir. Bu ekolojik çeşitlilik korunmalı ve devamı sağlanmalıdır.

Bursa ilinin sahip olduğu tüm bu olumlu ekolojik unsurlar Şehir dışından cazip görülmesi ve olanaklar sağlanması nedeni ile yurt içi ve yurt dışı göçü artırmakta bu da ekolojik özelliğin sosyolojik, ekonomik, kültürel ve yine ekolojik gelişim açısından bir olumsuzluk oluşturarak tehdit meydana getirmektedir.

ÇEVRESEL ETKENLER

- Hava ve su kirliliği,
- Çevrede yoğunluk gösteren hastalıklar,
- Doğal afetler (deprem kuşağında bulunma, ilçenin bulunduğu konum itibariyle lodos veya fırtınalar,)
- Salgın hastalıklar (covid-19)

Türkiye Yüzyılı Planı doğrultusunda küreselleşme ve iklim değişikliğinin yarattığı sorunlarla baş edebilmeye yönelik ilçemizin tamamını ya da bir bölümünü etkileyecek sorunlara doğal üyesi olduğumuz İlçe Psikososyal Koruma, Önleme ve Krize Müdahale Ekibi ile koordineli çalışmalar yapılacaktır.

2.9.GZFT ANALİZİ



Kuruluş içi analiz ve çevre analizinde kullanılacak temel yöntemlerden birisi GZFT (Güçlü Yönler, Zayıf Yönler, Fırsatlar ve Tehditler) analizidir. Bu analiz stratejik planlama sürecinin diğer aşamalarına temel teşkil eder. Genel anlamda GZFT, kuruluşun kendisinin ve kuruluşu etkileyen koşulların sistematik olarak incelendiği bir yöntemdir. Bu kapsamda, kuruluşun güçlü ve zayıf yönleri ile kuruluş dışında oluşabilecek fırsatlar ve tehditler belirlenmektedir.

Kurum içi yapılan toplantılarda çalışanların, kurumun güçlü ve zayıf yanları fırsat ve tehditleri sıralamaları ve önceliklendirmeleri sağlanmıştır. Merkezimizin hizmet alanları ve faaliyetleri analiz edilmiş, iç paydaşlara uygulanan anketlerin verilerine dayanılarak GZFT listeleri oluşturulmuştur. Oluşturulan GZFT listeleri Stratejik Plan Ekibi tarafından gözden geçirilerek GZFT analizi yapılmıştır. GZFT analizinden elde edilen veriler, „Geleceğe Yönelim“ bölümündeki amaç ve hedeflerin oluşmasına katkı sağlamıştır. GZFT analizi sonuçları aşağıdaki tabloda verilmiştir.

İçsel Faktörler

GÜÇLÜ YÖNLER

(Kurumun Kullanabileceği Olumlu Durumlar)

1. Kurum personelinin alanında uzman ve tecrübeli olması
2. Kurum personelinin özveri ile çalışması, ekip çalışmasını benimsemesi ve meslek dayanışması içinde olması
3. Kurum personelinin gelişime ve değişime açık olması
4. Kurum personelinin hizmet alanlara yönelik saygılı, hoşgörülü ve güler yüzlü hizmet sunması
5. Kurum içi iletişimin güçlü olması
6. Personel-idare ilişkilerinin güçlü olması
7. Kurumdaki yardımcı personel sayısının yeterli olması
8. Kurum kültürünün oluşmuş olması
9. Kurumun bilimsel ve çağdaş bir duruş içinde olması
10. Kurumda yapılan çalışmalar için gerekli donanım ve ekipman ihtiyaçlarının idare tarafından karşılanması
11. Kurumun teknolojik ve eğitsel doküman bakımından yeterli donanıma sahip olması
12. Kurumda incelemesi yapılan bireylerin elektronik ortamda kayıt altına alındığı bir paket bilgisayar programının geliştirilmiş olması
13. Rehberlik ve Psikolojik Danışma Hizmetleri Bölümü tarafından ilçemizde görev yapan rehber öğretmenlere yönelik seminerlerin düzenlenmesi
14. Milli Eğitim Bakanlığı'na bağlı diğer kurum ve kuruluşlarla uyum ve işbirliği içerisinde çalışılması
15. Kurum ve ev ziyaretlerinin gerçekleştirilmesi ile izleme çalışmalarının yürütülmesine yönelik imkanların sağlanması
16. Oyun terapisi v.b. terapi yöntemlerine yönelik eğitim almış olan rehber öğretmenlerimizin ihtiyacı olan öğrencilere yönelik gönüllü olarak oyun terapisi v.b. seansları gerçekleştirmeleri
17. İşlerin iyi koordine edilmesi ve ivedi yapılması
18. Kurum olarak özel gereksinimli bireylere ulaşma şansımızın yüksek olması
19. Kurumda yapılan çalışmalarla ilgili olarak velilerin çok yönlü bilgilendirilmesi
20. Hizmet standartlarının oluşturulmuş olması ve bu standartlara uygun hizmet sunulması
21. Kurumu tanıtan ve ilgililere kaynak ve bilgi/haber/duyuru sağlayan internet sayfasına sahip olmamız
22. Kurumun şehir merkezinde bulunması, öğrenci, veliler ve diğer paydaşlar açısından ulaşılabilir olması

ZAYIF YÖNLER

(Kurumun Müdahalesiyle Etkileyebileceği Olumsuz Durumlar)

1. Norm kadro ayrılmış olmasına rağmen boş kalan kadroların olması
2. İlgili mevzuatta yer alan ancak sadece kağıt üstünde görülen kadrolara, uygun personelin atanmaması (Çocuk Gelişimci, Psikolog, Program Geliştirme Uzmanı gibi)
3. Rehberlik ve Araştırma Merkezlerinin çalışma koşullarından dolayı öğretmenlerin kurumumuzu tercih etmemesi, buna bağlı olarak da personel sıkıntısı yaşanması (mesai saatleri, sömestir ve yaz tatili olmaması gibi özlük hakları)
4. Hizmet bölgemizdeki nüfus yoğunluğu nedeniyle kurumumuzda incelenen öğrenci sayısının fazla olması ve inceleme yapan personel sayısının yetersiz kalması
5. Yoğunluk nedeniyle randevularda yığılmalar olması ve randevuların ileri tarihlere veriliyor olması
6. Öğrenci yoğunluğundan dolayı araştırma, proje geliştirme gibi diğer işlere yeterli zamanın ayrılabilmesi
7. Kurum personeline yönelik hizmet içi eğitimlerin yetersiz olması
8. Kurum personeline yönelik sosyal faaliyetlerin yetersiz olması
9. Zeka testi uygulamak için gerekli sertifikaya sahip personelin sayıca az olması
10. Rehber öğretmenlerin performans analizi yapıyor olması ve niteliğin düşmesi
11. Kurum binamızın fiziki koşullarının yetersiz olması (oda sayısının az olması, kurumun küçük olması)
12. Test ve performans odalarının ses geçiriyor olması, yapılan iş ve işlemler için yetersiz olması
13. Personellerin görüşme yapma, bireysel çalışmalarını yürütmesine imkan tanıyacak ayrı odalarının olmaması
14. Kurum binamızın bedensel engelli bireyler için yetersiz kalması
15. Kurumumuzda bebek bakım odası, oyun alanı, mescit, otopark bulunmaması
16. Ölçme değerlendirme materyallerinin yetersiz ve eksik olması
17. Kurumumuzda hizmetin özelliğine uygun bir kütüphanenin bulunmaması
18. Kurumumuz tarafından çıkarılan bir basılı yayının olmaması
19. Kuruma ait ulusal ve/veya uluslararası çapta bir projenin gerçekleştirilememiş olması
20. Yerel veya ulusal yazılı ve görsel medyadan yeterince yararlanılamaması
21. MEB'e bağlı olmayan kurum ve kuruluşlarla yeterli işbirliği sağlanamaması
22. İlçemizde görev yapan özel eğitim öğretmenleri, sınıf öğretmenleri, ücretli Öğretmenler, sertifika ile eğitim veren öğretmenlere yönelik düzenlenen seminerlerin yetersiz olması

Dışsal Faktörler

FIRSATLAR

(Kurumun Müdahalesiyle Etkileyemeyeceği Olumlu Durumlar)

- 1.Kurumun ilçe merkezinde olması,
- 2.Branşımızın toplumsal popülerliğinin olması,
- 3.Gelişen teknoloji sayesinde bilgiye ulaşım imkanlarının artması,
- 4.Yardım alacağımız kurum-kuruluşların olması,
5. Uludağ Üniversitesinde Rehberlik ve Psikolojik Danışmanlık Bölümünün, Özel Eğitim Bölümünün Bulunması
- 6.Kurumlarda görev yapan rehber öğretmenlerin branşlarında yeterli ve bir kısmının farklı alanlarda uzmanlaşmış olmaları.
7. Özel eğitim kurumlarının gerekli konularda kurumumuz ile işbirliğine hazır oluşları

TEHDİTLER

(Kurumun Müdahalesiyle Etkileyemeyeceği Olumsuz Durumlar)

- 1.Kurum binasının iç ve dışının hizmet verilen kitle için uygun olmaması,
- 2.Gelen velilerin bilinç ve eğitim düzeyinin yeterli olmaması,
- 3.Üst yönetimler tarafından yapılan hizmetlerin tam olarak anlaşılması,
- 4.Özel eğitim kurumlarının işleyişe müdahale etmesi,
- 5.Personelin yapabileceğinden daha fazla hizmet talebi olması,
- 6.Kurumlar arası koordinasyon yetersizliği,
- 7.Kurum personelimizin zorunlu görev nedeni ile kurumumuzdan ayrılacak olması,
- 8.Bölgeye dışarıdan çok fazla göç alması ve nüfusunun hızla artması.

GÜÇLÜ YÖNLER

EĞİTİM ÖĞRETİMDE KALİTE	REHBERLİK VE PSİKOLOJİK DANIŞMA HİZMETLERİ, ÖZEL EĞİTİM HİZMETLERİ	KURUMSAL KAPASİTE
<ol style="list-style-type: none">1. Kurum personelinin ekip çalışmasını benimsemesi ve meslek dayanışması içinde olması2. Kurum kimliği oluşmuş olması,3. Personelin genç, dinamik, ekip çalışmasına yatkın ve özverili olması4. Kurum çalışanlarının hizmet alanlara yönelik saygılı, hoşgörülü ve güler yüzlü hizmet sunması	<ol style="list-style-type: none">1. Kurum personelinin alanında uzman ve tecrübeli olması,2. Veli iletişiminin güçlü olması3. İlçemizde, yönlendirme yapabileceğimiz özel eğitim sınıfı sayısının fazla olması4. Kurum çalışanları olarak sevgi, saygı ve hoşgörüye dayanan bir iletişim şekline sahip olmamız	<ol style="list-style-type: none">1. Kurumun teknolojik donanımının yeterli olması,2. Kurumun bilimsel ve çağdaş bir duruş içinde olması3. Kurumlar arası işbirliğinin aktif olması,4. Kurum personelinin gelişime ve değişime açık olması,5. Kurum içi iletişimin güçlü olması6. Kurumun bilimsel gelişmeleri takip etmesi7. Katılımcı yönetim anlayışına sahip bir idari yapılanmamızın olması8. Kurumun teknolojik ve eğitsel doküman bakımından yeterli donanıma sahip olması9. Kurumu tanıtan ve ilgililere kaynak ve bilgi/haber/duyuru sağlayan internet sayfasına sahip olmamız

ZAYIF YÖNLER

EĞİTİM ÖĞRETİMDE KALİTE	REHBERLİK VE PSİKOLOJİK DANIŞMA HİZMETLERİ, ÖZEL EĞİTİM HİZMETLERİ	KURUMSAL KAPASİTE
<ol style="list-style-type: none">1. İlgili mevzuatta yer alan ancak sadece kağıt üstünde görülen kadrolara, uygun personelin atanmaması (Çocuk Gelişimci, Psikolog, Program Geliştirme Uzmanı gibi)2. RAM'lerde çalışan rehber öğretmenlerin haftada 40 saat çalışmaları ve sömestre ve yaz tatili kullanamamaları nedeniyle Kurumları tercih etmektedir. Bu durum çalışan yetişmiş personelin Kurumları tercih etmesine neden olmakta ve daimi personel sıkıntısı yaşanmaktadır.3. Yerel veya ulusal yazılı ve görsel medyadan yeterince yararlanılamaması4. Kurumumuz tarafından çıkarılan bir yayının olmaması	<ol style="list-style-type: none">1. İlçemizde 1. Ve 2. Kademedeki özel eğitim öğrencilerini yönlendirebileceğimiz Kurumların olmaması2. Kuruma incelenmek üzere gelen bireylere yönelik kayıtların elektronik ortamda kayıt altında tutulacağı bir paket bilgisayar programının olmaması veya RAM modülünün sadece veri girişi amacıyla kullanılması3. Kuruma ait ulusal ve/veya uluslararası çapta bir projenin gerçekleştirilememiş olması4. Hizmet alanlara yönelik (veli, öğrenci, Kurum, rehber öğretmenler ve rehabilitasyon merkezleri) yazılı ve görsel yayınların yeterince etkin kullanılamaması5. Kurumumuzda Psikolojik Ölçme aracı eğitimi almış personel sayısının yetersiz olması6. Kurumumuzda Psikometrik Ölçme Aracı	<ol style="list-style-type: none">1. Norm kadro ayrılmış olmasına rağmen boş kalan kadroların olması2. Kurumda hizmetin özelliğine uygun bir kütüphanenin bulunmaması,3. Binamızın küçük ve tadilata uygun olmaması4. Binamızın 3 katlı olması nedeniyle fiziksel koşullarının bedensel engeli bireylere uygun olmaması,

FIRSATLAR		
EĞİTİM ÖĞRETİMDE KALİTE	REHBERLİK VE PSİKOLOJİK DANIŞMA HİZMETLERİ, ÖZEL EĞİTİM HİZMETLERİ	KURUMSAL KAPASİTE
<p>1.Yardım alacağımız kurum-kuruluşların olması,</p> <p>2.Özel eğitim kurumlarının gerekli konularda kurumumuz ile işbirliğine hazır oluşları</p> <p>3.Uludağ Üniversitesinde Rehberlik ve Psikolojik Danışmanlık Bölümünün, Özel Eğitim Bölümünün Bulunması</p>	<p>1.Branşımızın toplumsal popülerliğinin olması,</p> <p>2.Kurumlarda görev yapan rehber öğretmenlerin branşlarında yeterli ve bir kısmının farklı alanlarda uzmanlaşmış olmaları.</p>	<p>1.Gelişen teknoloji sayesinde bilgiye ulaşım imkanlarının artması</p> <p>2 Kurumun şehir merkezinde olması,</p>

TEHDİTLER		
EĞİTİM ÖĞRETİMDE KALİTE	REHBERLİK VE PSİKOLOJİK DANIŞMA HİZMETLERİ, ÖZEL EĞİTİM HİZMETLERİ	KURUMSAL KAPASİTE
<p>1.Üst yönetimler tarafından yapılan hizmetlerin tam olarak anlaşılmaması,</p> <p>2.Bölgeye dışarıdan çok fazla göç alması ve nüfusunun hızla artması.</p>	<p>1.Gelen velilerin bilinç ve eğitim düzeyinin yeterli olmaması,</p> <p>2.Özel eğitim kurumlarının işleyişe müdahale etmesi,</p> <p>Personelin yapabileceğinden daha fazla hizmet talebi olması,</p> <p>3.Kurumlar arası koordinasyonlar yetersizliği</p> <p>4.Özel Eğitim Sınıflarımızda görev alan öğretmenlerin çoğunluğunun ücretli öğretmen olması</p> <p>5.İlçemizde bazı Kurumlarda rehber öğretmen olmaması</p> <p>6.İlimizdeki Özel Eğitim Alanı Öğretmeni Sayısının çok yetersiz olması</p>	<p>1.Kurum binasının sit alanında olması,</p> <p>2.Mali giderlerin ve harcamaların artması (tasarruf tedbirleri),</p>

2.10. TESPİT VE İHTİYAÇLARIN BELİRLENMESİ

TESPİTLER	İHTİYAÇLAR
<ul style="list-style-type: none">• Eğitim talebi olan her bireyin eşit şartlarda eğitim imkânlarından faydalanması çok önemlidir.• Vizyonumuza ulaşmak için stratejik plan hazırlık sürecinde yapılan çalıştaylar, paydaşlardan alınan görüşler, kurum içi ve kurum dışı analizler, üst politika analizi ile Bakanlığımızın strateji ve politikaları, 2023 Vizyon belgesi ışığında sorun alanlarımızı belirledik.• Nitelikli bireyler yetiştirebilmek için gerekli olan kaliteli eğitimi vermek, öğrencilerimizin akademik başarılarını arttırmak, sağlıklı zihinsel ve bedensel gelişimlerini sağlamak önceliklerimizdendir.	<ul style="list-style-type: none">• Rehberlik ve Psikolojik Danışma Hizmetleri Bölümünün verdiği hizmetlerin daha verimli olması için rehber öğretmeni olmayan okul idarelerinin bilgilendirilmesi• Rehberlik ve Psikolojik Danışma Hizmetleri Bölümünün yaptığı çalışmalar konusunda bilgilendirme çalışmalarının arttırılması• Zeka testleri uygulayıcısı öğretmen sayısının yetersiz olması• Eğitsel değerlendirme ve inceleme esnasında öğrenci ile ilgili bilgilerin yer aldığı evrakların okular tarafından gönderilmemesi• Eğitsel değerlendirme ve inceleme esnasında öğretmenin kullanabileceği materyallerin az olması• Özel eğitim alanı ile ilgili bilgilendirme çalışmalarının yetersiz olması• Kurum binamızın giriş katının bir bölümünün başka kuruma tahsis olması nedeniyle fiziki mekân sıkıntısı yaşanması



BÖLÜM III.

GELECEĞE BAKIŞ

MİSYON VİZYON VE TEMEL DEĞERLER

Stratejik planların en önemli özelliği; hedeflere ve geleceğe yönelik olması, özellikle neyin yapılacağı konusuna odaklanması ve bunun nerede, ne zaman, kim tarafından yapılacağını ayrıntılı biçimde yer almasıdır. Stratejik planlamanın başarıya ulaşması için iki önemli faktör vardır. Bunlar misyon ve vizyondur. Misyon, belirlenen amaç ve hedefler üzerinde odaklanmış bir görev duygusudur. Vizyon ise organizasyonun ulaşmak istediği amaç ve hedefleri ifade eder.

Geleceğe yönelim bölümü, durum analizi yapıldıktan sonra stratejik planın misyon, vizyon, temel değerler ile stratejik amaç ve stratejik hedeflerinin bulunduğu, nereye ulaşmak istediğimizi açıkladığımız bölümdür. Kurumumuzun misyon, vizyon ve temel değerleri kurumumuzda görev yapan tüm personelin katılımıyla belirlenmiştir. Milli Eğitim Bakanlığı 2023 Vizyon belgesi, İl Milli Eğitim Müdürlüğümüz ve İlçe Milli Eğitim Müdürlüğümüz Stratejik Planları dikkate alınarak planımızın geleceğe yönelim bölümü oluşturulmuştur.

3.1.MİSYON

Karacabey Rehberlik Araştırma Merkezi olarak; Hizmet bölgemizdeki tüm eğitim kurumlarına, işbirliğimizi gerektirecek ilgili diğer kurumlara, engelli vatandaşlarımıza ve tüm bireylere mesleğin etik kuralları ve bilimsel gelişmeler ışığında, Milli Eğitimin genel amaçları doğrultusunda Rehberlik ve Psikolojik Danışma ile Özel Eğitim alanlarında etkili verimli hizmet sunmak, bireylerin kendilerini gerçekleştirebilmelerine ve topluma üst düzeyde faydalı olabilmelerine katkıda bulunmak amacıyla öncü bir kurum olmak.

3.2.VİZYON

Personelinin çalışmaktan mutlu olduğu, yeterlilikleri üst düzeyde tam kadro ile çalışan, hizmet alanların memnuniyetlerinin sağlandığı, çalışmalarında mesleğe ve hizmet alanların ihtiyaçlarına yönelik projeler ve eğitimlerle sürekli gelişmeyi hedeflemiş; hizmet verdiği tüm bireylerin farklılıklarına ve özelliklerine göre hizmet verebilmek için çalışan, en doğru ve uygun yönlendirme yapan, sorumluluk alanlarımızdaki tüm Kurum ve kurumlarda Özel Eğitim, Rehberlik ve Psikolojik Danışma hizmetlerinin en üst düzeyde sunulmasına rehberlik, danışmalık ve önderlik yapan bir kurum olmak vizyonumuzdur.

3.3.TEMEL DEĞERLER

Karacabey Rehberlik ve Araştırma Merkezi olarak; “ Eğitimde Feda Edilecek Fert Yoktur ” sözünün önemine inanırız.

İNSAN: konumuz insandır ve her insan bizim için değerlidir ve tektir.

SEVGİ: insanlara sevgi ile yaklaşmak onlara sevgi aşılıyarak daha mutlu ve huzurlu insanlar olmalarına yardımcı olmak için çalışırız

SAYGI: Tüm öğrencilerimizle, ailelerimizle, öğretmenlerimizle ve meslektaşlarımızla olan ilişkilerimizde iletişimimiz saygı ve dürüstlük temellidir

GİZLİLİK: Tüm bireysel hizmetlerimizde gizlilik esastır

EMPATİ: Kişinin kendini bir başkasının yerine koyabilme yetisidir. Tüm çalışmalarımızda bireyi daha iyi tanımak ve anlayabilmek ve rehberlik sunabilmek için empati kullanılmaktadır

OBJEKTİFLİK: Tüm çalışmalarımızda kişiye tarafsız olarak rehberlik yapmak esastır

EKİP ÇALIŞMASI: Kurumumuzda her iş ekip çalışması çerçevesinde yürütülmektedir.

ÇOCUKLARIN ve GENÇLERİN birer küçük yetişkin olmadığını bilir



3.4. AMAÇ HEDEF VE PERFORMANS GÖSTERGESİ İLE STRATEJİLERİN BELİRLENMESİ

Amaçlar, Hedefler, Performans Gösterge ve Stratejilere İlişkin Kart Şablonu 1

TEMA	Erişim ve Eğitim/Öğretime Katılım
Okul/Kurum Türü	Özel Eğitim ve Rehberlik Hizmetleri (Rehberlik ve Araştırma Merkezi)
Amaç 1	Özel eğitim hizmet ve rehberlik ve psikolojik danışma hizmetlerine yönelik çalışmaların verimliliğini arttırmak, özel eğitime gereksinimi olan öğrencilerle ilgili çalışmaları ailelerle iş birliği içinde yürütmek ve aile/kurumlarla iş birliğini geliştirmek.
Hedef 1.1	İlimizde bulunan özel eğitim sınıfları (hafif-orta-ağır zihinsel ve otizm) ile özel eğitim okullarına yönelik bilgilendirici çalışmaların sayısını artırmak

Performans Göstergeleri	Hedef Etkisi	Başlangıç Değeri	1. Yıl	2. Yıl	3. Yıl	4. Yıl	5. Yıl	İzleme Sıklığı	Rapor Sıklığı
PG 1.1.1 Özel eğitime gereksinim duyan bireylerin yerleştirildiği okullarda bilgilendirici çalışma sayısının artırılması.	%50	12	%10	%20	%30	%50	%70	10 Ay	10 Ay
PG 1.1.2 Özel gereksinimli çocuğu olan ailelere yönelik verilen semine hizmetine katılan aile sayısının her yıl artırılması.	%50	60	%10	%20	%30	%50	%70	10 Ay	10 Ay
Koordinatör Birim	Özel Eğitim Hizmetleri Bölümü- Web Sitesi Ekibi								
İş Birliği Yapılacak Birimler	Rehberlik ve Araştırma Merkezi – ilgili okullar- veliler								
Riskler	<ul style="list-style-type: none">- Uzun süre alabilir.- Her çocuğun gelişimi birbirinden farklı olduğu için ailelere yapılan bilgilendirmeler yeterli olmayabilir.								
Stratejiler	<ul style="list-style-type: none">- Okullar ve öğretmenlerden ihtiyaç konularında bilgi alınması- Karacabey RAM sosyal medya hesaplarının özel eğitim içeriklerinin güncel tutulması.- Bilgilendirme çalışmalarının gerçekleştirilmesi.								
Maliyet Tahmini	Yıllık 15.000 TL- 30.000 TL								
Tespitler	<ul style="list-style-type: none">- Özel gereksinimi olan birey ailelerinin özel eğitim konusundaki bilgi								

	eksikliği. - Özel eğitim ile ilgili öğretmenler tarafından az veya yanlış bilgiye sahip olunması.
İhtiyaçlar	Özel eğitim alanında aile ve öğretmenler ile bilgilendirici çalışmalar yapılacaktır.

Amaçlar, Hedefler, Performans Gösterge ve Stratejilere İlişkin Kart Şablonu 2

TEMA	Erişim ve Eğitim/Öğretime Katılım
Okul/Kurum Türü	Özel Eğitim ve Rehberlik Hizmetleri (Rehberlik ve Araştırma Merkezi)
Amaç 1	Özel eğitim hizmetleri/rehberlik ve psikolojik danışma hizmetlerine yönelik çalışmaların verimliliğini arttırmak, özel eğitim gereksinimi olan öğrencilerle ilgili çalışmaları ailelerle iş birliği içinde yürütmek ve aile/kurumlarla iş birliğini geliştirmek.
Hedef 1.2.	Rehberlik ve Psikolojik Danışma Hizmetleri bölümümüzde yıllık eğitim ve danışmanlık hizmeti verilen birey ve aile sayısı arttırılacaktır.

Performans Göstergeleri	Hedef Etkisi	Başlangıç Değeri	1.yıl	2.yıl	3.yıl	4.yıl	5.yıl	İzleme Sıklığı	Rapor Sıklığı
PG 1.2.1. Psikolojik destek verilen birey sayısının her yıl arttırılması	%15	28	%10	%20	%25	%30	%40	10 Ay	10 Ay
PG 1.2.2. Lise Giriş Sınavı tercih danışmanlığı hizmeti verilen birey sayısının her yıl arttırılması	%15	50	%25	%30	%35	%40	%45	10 Ay	10 Ay
PG 1.2.3. Üniversite sınav sistemi tercih danışmanlığı hizmeti verilen birey sayısının her yıl arttırılması	%15	80	%25	%30	%35	%40	%45	10 Ay	10 Ay
PG 1.2.4. Ailelere yönelik verilen bilgilendirme ve danışmanlık hizmetinin her yıl arttırılması	%25	400	%30	%35	%40	%45	%50	10 Ay	10 Ay
PG 1.2.5. Öğrencilere yönelik yerel hedef ve genel hedef çalışmaları doğrultusunda verilen seminer hizmetine	%15	6000	%10	%20	%25	%30	%40	10 Ay	10 Ay

katılan öğrenci sayısının her yıl artırılması									
PG 1.2.6. Öğretmenlere yönelik verilen seminer hizmetinin her yıl artırılması	%15	650	%10	%15	%20	%25	%30	10 Ay	10 Ay
Koordinatör Birim	Rehberlik ve Psikolojik Danışmanlık Hizmetleri Bölümü – Web Sitesi Ekibi								
İş birliği Yapılacak Birimler	Rehberlik ve Araştırma Merkezi – İlgili Okullar - Aileler								
Riskler	<ul style="list-style-type: none"> - Randevu sisteminin Rehberlik ve Psikolojik Danışma Hizmetlerinde Özel Eğitim Hizmetlerinininki gibi olmaması. Bu nedenle veliye ve öğrenciye ulaşmada zorluk yaşanabilir. - Rehber öğretmeni olmayan okulların yoğunluk olarak köylerde bulunması ulaşım zorluklarına neden olabilir. 								
Stratejiler	<ul style="list-style-type: none"> - Karacabey RAM web sitesinin rehberlik menüleri güncellenerek bilgiye erişimin kolaylaştırılması - İlçe genelinde rehber öğretmeni olmayan okulların öncelikli olarak ziyaret edilmesi. - Lise ve üniversite tercih zamanlarında erişimi kolay bir bölgede tercih merkezi kurulması. - Rehberlik alanında tanıtıcı broşür ve afişlerin hazırlanması - Sosyal medya hesapları psikolojik danışma ve rehberlik alanında güncel tutulması. 								
Maliyet Tahmini	Yıllık 15.000 TL – 30.000 TL								
Tespitler	<ul style="list-style-type: none"> - Hizmetlerin daha verimli olması için rehber öğretmen/psikolojik danışmanı olmayan okul idarelerinin bilgilendirilmesi. - Rehberlik ve Psikolojik Danışma Hizmetleri Bölümünün yaptığı çalışmalar konusunda bilgilendirme çalışmalarının artırılması. 								
İhtiyaçlar	- Rehberlik ve Psikolojik Danışma Hizmetleri alanında aile ve öğretmenler ile bilgilendirici çalışmalar yapılacaktır.								

Amaçlar, Hedefler, Performans Gösterge ve Stratejilere İlişkin Kart Şablonu 3

TEMA	Eğitim ve Öğretimde Kalite
Okul/Kurum Türü	Özel Eğitim ve Rehberlik Hizmetleri (Rehberlik ve Araştırma Merkezi)
Amaç 2	Nitelikli rehberlik ve özel eğitim hizmeti vermek
Hedef 2.1.	Rehberlik ve özel eğitim hizmetleri alanlarında verilen hizmetin niteliği ve çeşitliliği artırılabacaktır.

Performans göstergeleri	Hedefe Etkisi	Başlangıç Değeri	1.Yıl	2.Yıl	3.Yıl	4.Yıl	5.Yıl	İzleme Sıklığı	Rapor Sıklığı
PG.2.1.1. Rehberlik çalışmalarında üniversiteler ile iş birliği toplantıları düzenlenmesi	%25	3	%20	%30	%40	%50	%60	10 Ay	10 Ay
PG.2.1.2 Okul rehber öğretmenlerine yönelik destekleyici seminerler verilmesi	%25	3	%20	%30	%40	%50	%60	10 Ay	10 Ay
PG.2.1.3 Özel eğitim alanında incelenen öğrenciler eğitim gördükleri okullarda gözlenmesi	%25	5	%20	%30	%40	%50	%60	10 Ay	10 Ay
PG.2.1.4. Özel eğitim alanında aile ve öğretmenlerin bilgilendirilmesine yönelik eğitim projeleri hazırlanması	%25	1	%20	%30	%40	%50	%60	10 Ay	10 Ay
Koordinatör Birim	Rehberlik ve Psikolojik Danışmanlık Hizmetleri Bölümü – Özel Eğitim Hizmetleri Bölümü – Web Sitesi Ekibi								

İş Birliđi Yapılacak Birimler	Rehberlik ve Arařtırma Merkezi-İlgili okullar-veliler-üniversite
Riskler	<ul style="list-style-type: none"> - Uzun süre alabilir. - Her çocuđun gelişimi birbirinden farklı olduđu için öğretmenlere davranış deđiřtirme yöntem ve teknikleri ile ilgili müşavirlik yapılması gerekebilir.
Stratejiler	<ul style="list-style-type: none"> - Okullar ve öğretmenlerden ihtiyaç konularında bilgi alınması - Karacabey RAM sosyal medya hesaplarının rehberlik ve özel eğitim içeriklerinin güncel tutulması - Üniversite ve ilgili kurumlar ziyaret edilmesi - İlçe genelinde rehber öğretmeni olmayan okulların ziyaret edilmesi - İlçe genelinde özel eğitim okul ve sınıflarının ziyaret edilmesi - Bilgilendirme çalışmalarının gerçekleştirilmesi - Özel eğitim ve rehberlik alanında tanıtıcı broşür ve afiş hazırlanması
Maliyet Tahmini	Yıllık 15.000 TL – 30.000 TL
Tespitler	<ul style="list-style-type: none"> - Özel eğitim alanında davranış deđiřtirme yöntem ve tekniklerinin uygulanmasında eksiklikler görölmektedir. - Özel eğitim alanında davranış deđiřtirme yöntem ve tekniklerinin kullanımında eksik ve yanlışlıklar görölmektedir. - Özel eğitim alanında öğretmenler arasında müşavirlik hizmetlerinin eksik olduđu düşünölmektedir. - Rehber Öğretmen/Psikolojik Danışmanların psikososyal destek konusunda idareleri tarafından yeteri kadar desteklenmemesi. Bu konuda karar alırken tek başına kalmaları nedeni ile müşavirliğe ihtiyaç duyulmaktadır.
İhtiyaçlar	Rehberlik ve Psikolojik Danışmanlık Hizmetleri ve Özel Eğitim Hizmetleri Bölümleri alanında aile ve öğretmenler ile bilgilendirici çalışmalar yapılacaktır. Rehberlik ve Psikolojik Danışmanlık Hizmetleri Bölümü üniversite ile görüşmeler yapacaktır.

Amaçlar, Hedefler, Performans Gösterge ve Stratejilere İlişkin Kart Şablonu 4

TEMA	Kurumsal Kapasite
Okul/Kurum Türü	Özel Eğitim ve Rehberlik Hizmetleri (Rehberlik ve Araştırma Merkezi)
Amaç 3	Fiziki ve teknik donanım kapasitesini arttırmak
Hedef 3.1.	Kurumun fiziki ve teknik donanımını iyileştirmek.

Performans Göstergeleri	Hedef Etkisi	Başlangıç Değeri	1.Yıl	2.Yıl	3.Yıl	4.Yıl	5.Yıl	İzleme Sıklığı	Rapor Sıklığı
PG 3.1.1. Özel eğitim hizmetleri alanında test odası sayısının artırılması	%25	2	%50	%100	%100	%0	%0		
PG 3.1.2. Rehberlik hizmetleri alanında görüşme ve terapi oda sayısının artırılması	%25	1	%50	%100	%100	%100	%100		
PG 2.1.3. Tüm personele ait dinlenme odası yapılması	%25	0	%100	%100	%0	%0	%0		
PG 2.1.4. Teknolojik donanım malzemelerinin ihtiyaç durumunda sayısının arttırılması	%25	0	%100	%100	%100	%100	%100		
Koordinatör Birim	Rehberlik ve Araştırma Merkezi İdari Birim								
İş birliği Yapılacak Birimler	İlçe Milli Eğitim Müdürlüğü, MEB Özel Eğitim ve Reh. Hizm. Genel Müdürlüğü, MEB Destek Hizm. Genel Müdürlüğü								
Riskler	<ul style="list-style-type: none"> - Ödenek temininde sorun yaşanabilir. - Binamızda başka kurumlarca geçici olarak kullanılan bölümler boşaltılmayabilir. Bu nedenle fiziki mekan sıkıntısı yaşanabilir. 								
Stratejiler	<ul style="list-style-type: none"> - Binamızda başka kurumlarca geçici olarak kullanılan bölümlerin boşaltılması için İlçe MEM ile görüşülmesi. - İhtiyaç duyulan bölümler için planlama yapılması. - Ödenek temini için ilgili bölümlerden talepte bulunulması. 								
Maliyet Tahmini	Yıllık 50.000 TL- 300.000 TL								
Tespitler	<ul style="list-style-type: none"> - Kurumumuzda test oda sayısının yeterli sayıda olmaması. - Kurumumuzda görüşme ve terapi alanının yeterli sayıda olmaması. - Kurumumuzda personele ait dinlenme odasının olmaması. - İhtiyaç dahilinde teknolojik donanım malzemelerinin yetersiz kalması. 								
İhtiyaçlar	<ul style="list-style-type: none"> - Test odası için gerekli alan ve malzemenin temin edilmesi. - Görüşme ve terapi odası için gerekli alan ve malzemenin temin edilmesi. - Personel dinlenme odası için gerekli alan ve malzemelerin temin edilmesi. - İhtiyaç olması halinde teknik donanım malzemelerinin temin edilmesi. 								



BÖLÜM V.

MALİYETLENDİRME



Maliyetlendirme aşamasında, kurumumuzun amaç ve hedeflerine yönelik stratejiler doğrultusunda gerçekleştirilecek faaliyet ve projeler ile bunların kaynak ihtiyacı belirlenir. Maliyetlendirmenin amacı; geliştirilen politikaların ve bunların yansıtıldığı amaç ve hedeflerin gerektirdiği maliyetlerin ortaya konulması, politika tercihlerinin ve karar alma sürecinin rasyonelleştirilmesine katkıda bulunmak, stratejik plan ile bütçe arasındaki bağlantıyı güçlendirmek ve harcamaların önceliklendirilmesi sürecine yardımcı olmaktadır.

Kurumumuz Stratejik Planında amaçların gerçekleştirilmesine yönelik düzenlenen hedef harcamaların belirlendiği maliyet tablosu oluşturulmuştur. Maliyetler belirlenirken hedeflere ulaştırılacak faaliyetlerin gerçekleştirme dönemi dikkate alınmıştır. Faaliyetlerin maliyetleri, plan dönemi boyunca yıllık artışları tahmine olarak hesaplanmıştır. Maliyet tablosunda öngörülen maliyetler ile tahmin edilen kaynakların örtüşmesine dikkat edilmiştir. Tahmini maliyetlerin belirlenen kaynak miktarını aşması durumunda düşük maliyetli faaliyetlerin seçilmesi, amaç ve hedeflerin zamanının değiştirilmesi ve farklı kaynakların bulunması gibi yöntemler kullanılarak gerekli güncellemeler yapılacaktır.

2024-2028 STRATEJİK PLANI FAALİYET/PROJE MALİYETLENDİRME TABLOSU

Tablo 1: 2024-2028 Stratejik Planı Faaliyet/Proje Maliyetlendirme Tablosu

2024-2028 STRATEJİK PLANI FAALİYET/PROJE MALİYETLENDİRME TABLOSU						
STRATEJİK AMAÇLAR	STRATEJİK HEDEFLER	2024	2025	2026	2027	2028
STRATEJİK AMAÇ 1	STRATEJİK HEDEF 1	1150	1150	1360	1360	1680
STRATEJİK AMAÇ 2	STRATEJİK HEDEF 2	0	0	0	0	0
	STRATEJİK HEDEF 3	250	300	350	400	500
	STRATEJİK HEDEF 4	100	100	200	200	300
STRATEJİK AMAÇ 3	STRATEJİK HEDEF 5	200	200	200	200	200
	STRATEJİK HEDEF 6	0	0	0	0	0
	STRATEJİK HEDEF 7	0	0	0	0	0
	TOPLAM BÜTÇE	1700	1750	2100	2150	2680



BÖLÜM:V

İZLEME VE DEĞERLENDİRME



İZLEME VE DEĞERLENDİRME

Karacabey Rehberlik ve Araştırma Merkezi 2024–2028 Stratejik Planı birer yıllık dönemler halinde 5 yıl boyunca performans değerlendirmesine tabi tutulacaktır. Her yıl düzenli olarak hedeflere ne kadar ulaşıldığı, hedeflerle ilgili yapılacak faaliyetlerden ya da projelerden sorumlu personel ile bire bir görüşülerek, hedeflere niçin varılamadığı araştırılacak sorunu çözmek adına gerekli çalışmalar yapılacaktır. Gerekli ise yeni proje ve faaliyetler üretilecektir. Eğer hedeflere varıldı ise bir sonraki hedefle ilgili kolaylaştırıcı çalışmalar yapılacaktır.

Müdürlüğümüz Stratejik Planı'nın onayı alınıp uygulamaya geçilmesi ile beraber izleme ve değerlendirme faaliyetleri de başlayacaktır. Performans göstergelerinin yıllara göre takibi yapılırken her yıl Müdürlüğümüz stratejik plan hazırlama ekibi tarafından alınan veriler değerlendirilerek sonuçlara ulaşılabilecektir. Stratejik Planlama uygulama ve sonuçları, kalite unsurları açısından değerlendirilecektir. **Hedeflerle ilgili, özel eğitim bölümü çalışanları, rehberlik ve psikolojik danışma hizmetleri bölümü çalışanları, yönetim; uygulama sorumluluğunun yanı sıra izleme ve değerlendirmeye ilişkin temel verilerin sağlanmasından da sorumludur.** Amaç ve hedeflerin gerçekleştirilmesine ilişkin gelişmelerin, yapılan faaliyetin gerçekleşme zamanına bağlı olarak belirli bir sıklıkla raporlanması ve ilgili taraflar ile kurum içi ve kurum dışı mercilerin değerlendirmesine sunulması sağlanacaktır. **Raporlama genel anlamda altı aylık ve yıllık olmak üzere senede iki defa gerçekleştirilecektir. Her yılın ocak ve haziran aylarının son haftasında raporlama yapılacaktır.** Raporlar, iki nüsha şeklinde düzenlenip bir tanesi performans hedeflerini gerçekleştirmeden sorumlu birimde kalacak; diğeri ise gerekli çalışma ve değerlendirmenin yapılabilmesi için stratejik plan üst kuruluna gönderilecektir. Gelen raporlar değerlendirilerek stratejik planlama sürecinde, izleme ve değerlendirme faaliyetleri sonucunda elde edilen bilgiler kullanılarak stratejik plan gözden geçirilecek, hedeflenen ve ulaşılan sonuçlar karşılaştırılacaktır. Bu doğrultuda yapılan çalışmalarla uygulamalarda aksaklıkların tespiti ve giderilmesi sağlanarak hedeflere ulaşma konusunda doğru bir yaklaşım sergilenmiş olacaktır.

Yapılan çalışmalar sonucunda yeni bir hedef eklenmesi gerekiyorsa ya da Milli Eğitim Bakanlığı mevzuatında yeni bir çalışma oluşturulmuş ise buna bağlı olarak yapılan yeni hedefler Stratejik Plan'a eklenebilecektir. Böylelikle Stratejik Plan dinamik olarak geliştirilerek 5 yıllık süreç gelişerek devam ettirilecektir. Her bir hedefle ilgili sorumlu birimler de belirtilmiştir.

İzleme ve Değerlendirme Dönemi	Uygulama Dönemi	İzleme Değerlendirme Dönemi Süreç Açıklaması	Raporlama Dönemi
Birinci İzleme ve Değerlendirme Dönemi	Ocak-Haziran Dönemi	<p>1. Stratejik Plan Hazırlama Ekibi tarafından verilerin toplanması ve değerlendirilmesi</p> <p>2. Göstergelerin gerçekleşme durumları hakkında hazırlanan raporun üst yöneticiye sunulması.</p> <p>3. Stratejik Planlamada ortaya konulan hedefler ile bunların gerçekleşme durumunun kıyaslanması.</p>	Her Yılın Haziran Ayı Sonuna Kadar
İkinci İzleme ve Değerlendirme Dönemi	Tüm Yıl	<p>1.Stratejik Plan Hazırlama Ekibi tarafından verilerin toplanması ve değerlendirilmesi</p> <p>2. Göstergelerin gerçekleşme durumları hakkında hazırlanan raporun üst yöneticiye sunulması.</p> <p>3. Stratejik Planlamada ortaya konulan hedefler ile bunların gerçekleşme durumunun kıyaslanması.</p>	İzleyen Yılın Ocak Ayı Sonuna Kadar

STRATEJİK PLAN HAZIRLAMA EKİBİ

SIRA NO	ADI SOYADI	GÖREVİ
1	Ahmet ÖZDİL	Müdür Yardımcısı
2	Elif EFE ZEYBEK	Rehber Öğretmen
3	Ayşe GÜÇ	Özel Eğitim Öğretmen
4	Fatih TEPE	Rehber Öğretmen
5	Azime Esra SAVAŞ	Rehber Öğretmen
6	Ümmühan ERKAN	Rehber Öğretmen



EKLER:

Öğretmen, öğrenci ve veli anket örnekleri klasör ekinde olup Kurumlarınızda uygulanarak sonuçlarından paydaş analizi bölümü ve sorun alanlarının belirlenmesinde yararlanabilirsiniz.

KARACABEY REHBERLİK VE ARAŞTIRMA MERKEZİ ÖĞRETMEN MEMNUNİYETİ ANKETİ

MADDELER	DÜZEY				
	Hiç Katılmıyorum	Katılmıyorum	Kararsızım	Katılıyorum	Kesinlikle Katılıyorum
1					
2					
3					
4					
5					
6					
7					
8					
9					
10					
11					
12					
13					
14					
15					
16					
17					
18					
19					
20					
21					
22					
23					
24					
25					
26					
27					
28					
29					
30					

KARACABEY REHBERLİK VE ARAŞTIRMA MERKEZİ
PAYDAŞ MEMNUNİYETİ ANKETİ

MADDELER		DÜZEY				
		HİÇ Katılmıyorum	Katılmıyorum	Kararsızım	Katılıyorum	Kesinlikle Katılıyorum
1	RAM'a ulaşım konusunda gerekli bilgilendirme (web, işaret ve yönlendirmeler) yapılmıştır					
2	RAM'a telefon ettiğimde muhatap bulabilirim					
3	RAM'a telefon ettiğimde yeterli bilgi alabilirim					
4	RAM verdiği randevulara uyar					
5	RAM Kurum rehberlik servislerini ilgilendiren konularda zamanında bilgilendirme yapar					
6	İhtiyaç duyduğumda kurum yöneticileri bana zaman ayırır					
7	İhtiyaç duyduğumda RAM çalışanları ile etkili iletişim kurabilirim					
8	Kurum çalışanları güleryüzlüdür					
9	Kurum çalışanları iletişime açıktır					
10	RAM'a ilettiğim dilek ve önerilerim dikkate alınır					
11	RAM'la ilgili şikayetlerimi kurum yöneticileri dikkate alır					
12	Hizmet alma sürecinde görüşlerim dikkate alınır					
13	RAM değişme ve gelişmeleri takip etmektedir					
14	RAM değişme ve gelişmeleri verilen hizmete yansıtır					
15	RAM verdiği hizmetlerin tanıtımını yapar					
16	RAM'da yapılan eğitsel tanılama hizmetleri yeterlidir					
17	RAM'da yönlendirme hizmetleri yeterlidir					
18	RAM'da rehberlik hizmetleri etkili bir şekilde verilir					
19	RAM'ın verdiği seminerlerle ihtiyacı karşıladığını düşünüyorum					
20	RAM'ın web sayfası etkindir					
21	RAM'ın web sayfası amacına uygundur					
22	İhtiyaç duyduğumda RAM çalışanlarının deneyimlerinden faydalanabilirim					
23	Kurumun fiziki donanımını yeterli buluyorum					
24	Kurum her zaman temiz ve bakımlıdır					
25	RAM'ın verdiği hizmetin nitelikli olduğunu düşünüyorum					
26	Özel Eğitim Hizmetleri Bölümü'ne yaptığımız başvurular en kısa sürede sonuçlanır					
27	Rehberlik ve Psikolojik Danışma Hizmetleri Bölümü'ne yaptığımız başvurular en kısa sürede sonuçlanır					
28	Kurumumda sorun yaşadığım konularda RAM'ın desteğini yeterli buluyorum					
29	Özel Eğitim Hizmetleri Bölümü'nün Kurumlarla yeterli işbirliği ve iletişim kurabildiğini düşünüyorum.					
30	Rehberlik ve Psikolojik Danışma Hizmetleri Bölümü'nün Kurum rehberlik servisleriyle yeterli işbirliği ve iletişim kurabildiğini düşünüyorum					
31	Eğitsel tanılama ve yönlendirme sonrasında RAM'ın yaptığı izleme çalışmaları yeterlidir					
32	Özel Eğitim Hizmetleri Bölümü'ne yönlendirdiğim öğrencilerin durumuyla ilgili aldığım geribildirim yeterlidir					
33	Rehberlik ve Psikolojik Danışma Hizmetleri Bölümü'ne yönlendirdiğim öğrencilerin durumuyla ilgili aldığım geribildirim yeterlidir					
34	Çevremde ihtiyacı olan kişilere RAM'dan hizmet almaları konusunda tavsiyede bulunurum					

**KARACABEY REHBERLİK VE ARAŞTIRMA MERKEZİ
VELİ MEMNUNİYETİ ANKETİ**

MADDELER	DÜZEY				
	Hiç Katılmıyorum	Katılmıyorum	Kararsızım	Katılıyorum	Kesinlikle Katılıyorum
1	İhtiyaç duyduğumda RAM yöneticileriyle (Müdür, müdür yardımcısı) ile rahatlıkla görüşüyorum				
2	Kurumda görev yapan yöneticiler yeterli bilgi donanımına sahiptir				
3	İhtiyaç duyduğumda RAM personeliyle (öğretmen, hizmetli) ile rahatlıkla görüşüyorum				
4	Kurumda görev yapan öğretmenler yeterli bilgi donanımına sahiptir.				
5	Kuruma ilişkin dilek, öneri ve şikayetlerimi rahatlıkla paylaşabilirim				
6	İlettiğim dilek, öneri ve şikayetler dikkate alınır				
7	Çocuğumla ilgili kararlar alınırken görüşlerim dikkate alınır				
8	Çocuğumla ilgili ihtiyacım olan belgeler (randevular, raporlar vb) zamanında düzenlenir				
9	Kurum her zaman temiz ve bakımlıdır				
10	Kurum çocuğumun sağlığı ve gelişimi açısından uygun bir fiziki ortama sahiptir				
11	RAM'da özel eğitim hizmetleri bölümünden aldığım hizmetlerden memnunum				
12	RAM'da özel rehberlik ve psikolojik danışma hizmetleri bölümünden aldığım hizmetlerden memnunum				
13	Çevremde ihtiyacı olan kişilere RAM'dan hizmet almaları konusunda tavsiyede bulunurum				